

EKOKUMPPANIT OY

ULKOILUREITTI- SUUNNITELMA

RETKEILYREITTI

KINTULAMMI - PUKALA - VÄHÄ TEERIJÄRVI

TAMPEREEN KAUPUNKI, ORIVEDEN KAUPUNKI

TAMPERE 9.6.2021



TAMPERE



Oriveden
kaupunki

Sisällysluettelo

1.	Johdanto	3
2.	Ulkoilureittisuunnitelman lähtökohdat	3
2.1.	Ulkoilulaki	4
2.2.	Ulkoilureitin perustamisen eri mahdollisuudet	6
2.2.1	Korvaukset maapohjankäytöstä	6
2.3.	Ulkoilureittisuunnitelma prosessina	6
2.4.	ELY-keskuksen rooli ulkoilureittisuunnitelmassa	7
2.5.	Kaavatilanne	7
3.	Kintulammi – Pukala – Vähä Teerijärvi	8
3.1.	Reitin tarve ja käyttäjämäärät	8
3.2.	Kahden kunnan yhteinen reitti	9
3.3.	Reitin rakentaminen ja ylläpito	10
4.	Reitin kulku	12
4.1.	Yleistiedot	13
4.2.	Maanomistus	13
4.3.	Vesialueiden omistus	13
4.4.	Reittiselostus	14
4.5.	Liitännäisalueet, parkkialueet ja tarvittavat rakennelmat	14
4.6.	Reitin esteettömyys	17
4.7.	Yksityisteiden huomioiminen reittisuunnittelussa	17
4.8.	Yleisen tieverkon huomioiminen reittisuunnittelussa	18
5.	Prosessin aikana saatu palaute ja lausunnot	20
5.1.	Viranomaislausunnot ja muiden asianosaisten lausunnot	20
5.2.	Maanomistajakuulemiset	20
6.	Luonto- ja kulttuuriarvot reitillä	21
6.1.	Natura 2000 -alueet	21
6.2.	Luonnonsuojelualueet	23
6.3.	Muut tunnetut luontoarvot	23
6.4.	Maakuntamuseon edellyttämät arkeologiset tutkimukset	26
7.	Reitin toteuttaminen	27
7.1.	Toteuttamistapa ja -aikataulu	27
7.2.	Kustannusarvio ja vuotuiset ylläpitokulut	28
8.	Reitin tulevaisuus	28
9.	Liitteet	29

1. Johdanto

Tämä ulkoilureittisuunnitelma käsittelee Tampereen Kintulammin retkeily- ja luonnonsuojelualueelta, Oriveden Pukalan virkistysmetsän sekä sieltä edelleen Oriveden Vähä Teerijärven laavulle ulottuvan retkeilyreitit suunnitelmaa. Yhteystarve reitille on esitetty maakuntakaavassa ja yleiskaavoissa, sekä etenkin retkeilijöiden keskuudessa.

Viimeisen kymmenen vuoden aikana tapahtunut retkeilykäyttäjymisen muutos on nostanut reitin tarpeen uudelleen esiin. Vakiintuneita retkeilijöiden määriteltyjä ryhmiä ovat olleet päiväretkeilijät, jotka ovat käyneet retkikohteella yhden päivän aikana ja yön yli retkeilijät, jotka viettävät retkikohteella vähintään yhden yön. Nykyisin kuitenkin yhä suurempi käyttäjäkunta saapuu retkeilyalueille lyhyeksi aikaa. On syntynyt uusi retkeilijöiden ryhmä, tuntiretkelijät, jotka viettävät retkikohteessa vain 2–3 tuntia. Metsähallituksen pitkäaikaisten seurantojen mukaan retkeilijöiden määrä on kasvanut viimeisten 10 vuoden aikana kaksinkertaiseksi. Suurin osa tästä joukosta on päiväretkeilijöitä ja tuntiretkelijöitä. Samaan aikaan myös retkeilyn perinteiset mallit nousevat yhä useampien harrastusvalikoimaan, nostaen esiin myös pidempien reittien ja etenkin yksittäisiä alueita yhdistävien reittien tarpeen uudella tavalla. Kintulammi - Pukala -Vähä Teerijärven reitti on kolmen pienemmän yksittäisen retkeilykohteen yhdistävä reitti, jonka käyttäjäkunta on suurelta osin perinteisempää retkeilyä harrastavia, yön yli retkeilijöitä. Reitit pääkäyttäjryhmä on kävellen liikkuvat retkeilijät, mutta myös maastopyöräily reitillä on sallittua.

Tässä ulkoilureittisuunnitelmassa esitetyllä reitillä tarkoitetaan jalan tai polkupyörän muodostamaa polkua metsässä. Reitit varrelle osuvia kosteikkoja, kivikkoja ja muita kulutukselle alttiita maapohjia voidaan kattaa pitkospuulankuilla ja ojien ylityksiin voidaan tehdä kevytrakenteisia siltoja.

Tämän Tampereen ja Oriveden kaupungin tilaaman ulkoilureittisuunnitelman ovat laatineet Petri Mäkelä ja Ella Turunen Ekokumppanit Oy:stä. Ulkoilureittisuunnitelman ohjausryhmään ovat kuuluneet Tampereen kaupungilta Pia Hastio, Mirkka Katajamäki (2020 asti), Anna-Maria Niilo-Rämä (2020 alkaen) ja Juha-Matti Ala-Laurila, Oriveden kaupungilta Jenni Koponen, Pirkko Lindström (2020 asti), Irene Suhonen, Roope Marski ja Seppo Tingvall sekä Metsähallituksesta Henri Solismaa.

2. Ulkoilureittisuunnitelman lähtökohdat

Tampere-Orivesi reitti on retkeilyreitti, joka alkaa Kintulammin retkeily- ja luonnonsuojelualueelta ja kulkee Viitapohjan ja Pukalan virkistysmetsän kautta Oriveden Vähä Teerijärven laavulle. Työn tilaajina ovat Tampereen ja Oriveden kaupungit.

Ulkoilureittisuunnitelman esiselvitystyö aloitettiin talvella 2019, Pirkanmaan virkistysalueyhdistyksen aloitteesta selvityksenä: mitä ulkoilureittitoimitukseen päätyvä, ulkoilulakiin perustuva reitin tekeminen tarkoittaa. Esiselvityksessä nostettiin esiin eri mahdollisuuksia toteuttaa retkeilyreitti ulkoilulain kautta ja tarkasteltiin mikä vaihtoehto olisi paras Tampereen ja Oriveden välisen retkeilyreitit toteuttamiseen. Esiselvitystyö valmistui keväällä 2019 ja työn tuloksia esiteltiin Pirkanmaan liiton järjestämässä virkistysreititseminaarissa. Tampereen ja Oriveden kaupungit tilasivat esimerkissä olleelle reitille ulkoilureittisuunnitelman kesällä 2019. Ulkoilureittisuunnitelma on hyvä työkalu retkeilyreitit toteuttamiseen silloin, kun kaavailulla reitillä on paljon maanomistusta, reitti sijaitsee lähellä kasvukeskusta tai maankäytön paineet ovat monitahoisia.

Ulkoilureittisuunnitelman laatiminen on edennyt vaiheittain pitkin vuotta 2020 ja on sisältänyt runsaasti osallistamista ja vuorovaikutusta, lausuntopyyntöjä ja maanomistajien kuulemista.

2.1. Ulkoilulaki

Ulkoilulaki mahdollistaa ulkoilureitin perustamisen kiinteistön kautta, mikäli se on yleisen ulkoilutoiminnan kannalta tärkeää eikä siitä aiheudu huomattavaa haittaa kiinteistölle. Retkeilyreitti on pääosin metsässä kulkeva polku, joka kulkee paikoitellen myös rakennettuja pitkospuita ja ojasiltoja pitkin. Ulkoilureittiin määritellään kuuluvaksi myös liitännäisalueet eli taukopaikat, jossa on esimerkiksi tulipaikka, laavu, liiteri ja kuivakäymälä. Liitännäisalueet määritellään neliömetrien (m²) mukaan.

Ulkoilulain mukaan perustettavan ulkoilureitin perustamisprosessiin kuuluu ulkoilureittisuunnitelma, jonka hyväksyy UL 4 §:n mukaan paikallinen ELY-keskus ja lopuksi paikan päällä pidetään ulkoilureittitoimitus, josta vastaa maanmittaustoimisto (UL 2§). Ulkoilureitin pitäjä on kunta, joka vastaa myös reitin rakentamisesta ja ylläpidosta. Kahden kunnan reitin rakentamisesta ja ylläpidosta tehdään sopimus kuntien kesken ja vain toinen kunnista valitaan reitin pitäjäksi.

Maankäyttöoikeuden luovuttamisesta ulkoilureittiä varten sekä vahingoista ja haitoista suoritetaan korvaus maanomistajalle. Kun ulkoilureittitoimitus on saanut lainvoiman ja korvaus maanomistajalle on maksettu, ulkoilureitin pitäjä saa ottaa reittiin kuuluvan alueen haltuunsa. (UL 9§).

Ulkoilulaki 1973/606

1 § Jos yleisen ulkoilutoiminnan kannalta on tärkeää saada johdetuksi ulkoilijain kulkeminen kiinteistön kautta eikä siitä aiheudu huomattavaa haittaa kiinteistölle, on tästä luovutettava alue ulkoilureittinä käytettäväksi.

Ulkoilureittiin kuuluvaksi sen liitännäisalueena katsotaan ulkoilureitin käyttäjien lepoa ja virkistymistä varten tarvittavat alueet.

Mitä 1 momentissa on säädetty, sovelletaan vastaavasti alueen luovuttamiseen maalta käytettäväksi vesillä liikkujien lepo- ja virkistyspaikkana.

Mitä tässä laissa säädetään kiinteistöstä, sovelletaan myös kiinteistörekisteriin merkitsemättömään maa-alueeseen.

2 § Ulkoilureitin perustamiseksi on laadittava ja vahvistettava ulkoilureittisuunnitelma sekä pidettävä paikalla ulkoilureittitoimitus.

Ulkoilureitin pitäminen, johon kuuluu reitin tekeminen ja kunnossapito, on kunnan asiana. Kunta voi uskoa tehtävän sopivaksi katsotulle yhteisölle. (30.12.1996/1270)

Valtion maalle, jolla ulkoilun kannalta on yleinen merkitys, voidaan perustaa ulkoilureitti. Tällaisen ulkoilureitin pitäminen on valtion asiana, jollei valtion suostumuksella ole ulkoilureittitoimituksessa toisin määrätty.

3 § Ulkoilureittisuunnitelma laaditaan kunnan toimesta ja on suunnitelmassa osoitettava reitin kulku ja 1 §:n 2 momentissa tarkoitetut liitännäisalueet niin, että ne voidaan suunnitelman perusteella tarvittaessa merkitä maastoon. Suunnitelmassa on myös mainittava ne kiinteistöt, joiden alueen kautta reitti tulisi kulkemaan.

Ulkoilureittisuunnitelmassa on mainittava, mihin ulkoiluun liittyvään kulkemiseen reitti on tarkoitettu.

4 § (22.12.2009/1572) Ulkoilureittisuunnitelman vahvistaa se elinkeino-, liikenne- ja ympäristökeskus, jonka toimialueella ulkoilureitti tai suurin osa siitä on. Ennen suunnitelman vahvistamista on niille, joiden oikeutta tai etua suunnitelma koskee, varattava tilaisuus muistutusten tekemiseen suunnitelman johdosta.

Kunnan on 1 momentissa säädettyssä tarkoituksessa pidettävä suunnitelma nähtävänä 14 päivän aikana. Muistutukset suunnitelmaa vastaan on elinkeino-, liikenne- ja ympäristökeskukselle osoitettuna toimitettava asianomaiselle kunnalliselle viranomaiselle 30 päivän kuluessa suunnitelman nähtävänä olon päättymisestä lukien. Suunnitelman nähtäväksi asettamisesta sekä muistutusten tekemistavasta ja -ajasta on kunnan kustannuksellaan kuulutettava siinä järjestyksessä kuin kunnalliset ilmoitukset kunnassa saatetaan tiedoksi.

Lisäksi on, jos se hankaluudetta voi tapahtua, suunnitelman nähtäväksi panemisesta erikseen ilmoitettava maanomistajille ja poronhoitoalueella paikalliselle paliskunnalle, joiden alueen kautta reitti tulisi kulkemaan. Kunnan on toimitettava jätetyt muistutuskirjelmät omine lausuntoineen elinkeino-, liikenne- ja ympäristökeskukselle.

5§ Kun ulkoilureittisuunnitelma on vahvistettu lainvoimaisella päätöksellä, on kunnan haettava määräystä ulkoilureittitoimitukseen kirjallisesti maanmittauspiirin maanmittaustoimistosta vuoden kuluessa siitä lukien, kun päätös on saanut lainvoiman. Hakemukseen on liitettävä ulkoilureittisuunnitelma.

Ulkoilureittitoimituksen kustannukset on ulkoilureitin pitäjän suoritettava.

6§ Ulkoilureittitoimituksen suorittaa maanmittausinsinööri kahden jakotoimituksia varten valitun uskotun miehen tai tielautakunnan jäsenen avulla.

Tielautakunnan jäsenen oikeudesta saada palkkiota sekä matkakustannusten korvausta ja päivärahaa on voimassa, mitä 1 momentissa tarkoitetun uskotun miehen osalta on säädetty.

Sellainen kaupungin tai kauppalan kiinteistöinsinööri, joka saa suorittaa lohkomis- ja eräitä muita maanmittaustoimituksia, saa myös toimipiirissään kunnan suostumuksella suorittaa 1 momentissa tarkoitetun ulkoilureittitoimituksen.

7§ Ulkoilureittitoimituksessa on määrättävä ulkoilureittisuunnitelman perusteella ja tarvittaessa kunnan osoituksen mukaan alueen rajat, laadittava alueesta kartta ja selitelmä sekä merkittävät niiltä osin, kuin harkitaan tarpeelliseksi, ulkoilureitin kulku ja rajat maastoon. Alueella oleva kiinteä omaisuus jää kunnan haltuun, jollei toimituksessa toisin määrätä. Toimituksessa on myös määrättävä reitillä olevaan aitaan tehtävästä portista veräjistä tai muusta laitteesta.

Ulkoilureittitoimituksessa on määrättävä korvausten suorittamisesta.

Milloin ulkoilureitin käytöstä aiheutuva haitta nousee oleellisesti suuremmaksi kuin ulkoilureittitoimituksessa käytettävissä olleiden tietojen perusteella on voitu arvioida, voidaan uudessa ulkoilureittitoimituksessa määrätä maksettavaksi lisäkorvaus. Määräystä toimitukseen voi hakea myös alueen omistaja maanmittauspiirin maanmittaustoimistolta. Tässä tarkoitetun, toimituksen kustannukset voidaan toimituksessa määrätä osittain tai kokonaan alueen omistajan maksettavaksi.

8§ Maan käyttöoikeuden luovuttamisesta ulkoilureittiä varten sekä vahingosta tai haitasta, jota muutoin aiheutuu alueen omistajalle tai haltijalle tahi paikalliselle paliskunnalle ulkoilureitin pitämisestä ja käyttämisestä, suoritetaan korvaus. Korvaus suoritetaan kertakaikkisena tai määräaikaisena.

Korvauksen määräämisestä ja suorittamisesta on muutoin soveltuvin osin voimassa, mitä yksityisistä teistä 15 päivänä kesäkuuta 1962 annetussa laissa tarkoitetuista korvauksista on säädetty.

9§ Kun ulkoilureittitoimitus on saanut lainvoiman ja korvaus maanomistajalle tai haltijalle on suoritettu, ulkoilureitin pitäjällä on oikeus ottaa reittiin kuuluva alue haltuunsa. Haltuun otetulta alueelta saadaan tarvittaessa poistaa puita ja pensaita sekä muut ulkoilureitin pitämistä haittaavat luonnonesteet.

Tarvittaessa on ulkoilureitin pitäjän toimesta ja kustannuksella tehtävä ja pidettävä kunnossa reitillä olevaan aitaan sellainen portti, veräjä tai muu laite, ettei reitistä aiheudu haittaa kiinteistön tarkoituksenmukaiselle käyttämiselle.

10§ Kunta voi antaa määräyksiä ja ohjeita ulkoilureitin käyttämisestä.

<https://www.finlex.fi/fi/laki/ajantasa/1973/19730606#L4>

2.2. Ulkoilureitin perustamisen eri mahdollisuudet

Ulkoilureittien perustamismenettelyinä voidaan käyttää kahdenkeskisiä sopimuksia tai ulkoilureittitoimitusta. Kahdenkeskinen sopimus on nopein ja helpoin tapa, joka perustuu käyttöoikeussopimuksiin. Tämä menettely sopii alueille, missä on suhteellisen vähän maanomistajia tai reittihanke on käynnistetty maanomistajien aloitteesta. Kahdenkeskisten sopimusten huono puoli on se, että sopimukset raukeavat yleensä maanomistuksen muuttuessa ja sopimuksissa on usein lyhyt irtisanomisaika. Molemmat edellä mainituista syistä vaikuttavat reitin pitäjän motivaatioon sijoittaa varoja reitin rakentamiseen ja ylläpitoon. Ulkoilureittitoimituksen kautta tehtävä reitin perustaminen on monitahoisempi menettely, joka vaatii enemmän valmistelua, mutta sen kautta saadaan pitkäaikaisempia ratkaisuja eikä mahdolliset maanomistajien vaihdokset vaikuta reitin olemassaoloon.

Ulkoilureittitoimitus voidaan toteuttaa kolmella eri perusteella:

1. Ulkoilureittitoimitus maanomistajasopimusten perusteella.

Ulkoilureittitoimitus voidaan tehdä maanomistajien kanssa tehtyjen sopimusten pohjalta. Ulkoilureittitoimitus turvaa tällöin reitin pysyvyyden. Ei määräaika toimitukselle. UL §13. Sopii tilanteeseen, kun maanomistajia on vähän.

2. Ulkoilureittitoimitus ulkoilureittisuunnitelman ja ELY-keskuksen vahvistamisen perusteella.

Tämä menettely on suositeltava alueilla, joissa maanomistus on pirstaleinen, maanomistajia on paljon ja paineet ulkoilumahdollisuuksien lisäämiselle ovat suuret. Tapa on käyttökelpoinen mm. suurissa kaupunkikunnissa. Ulkoilureittisuunnitelman vahvistaa paikallinen ELY-keskus UL §2. Määräaika yksi vuosi hakea ulkoilureittitoimitusta ELY-keskuksen vahvistamisen jälkeen UL §5.

3. Ulkoilureittitoimitus kaavaan merkityn reitin perusteella.

Tämä tapa edellyttää samaa pohjatyötä kuin ulkoilureittisuunnitelmakin. Ei määräaika toimitukselle. UL §13. Reittien perustamiseksi on olemassa toinenkin tapa: ulkoilulain tarkoittama ulkoilureittitoimitus. Ulkoilureittitoimitukset takaavat reittien jatkuvuuden kahdenkeskisiä sopimuksia paremmin.

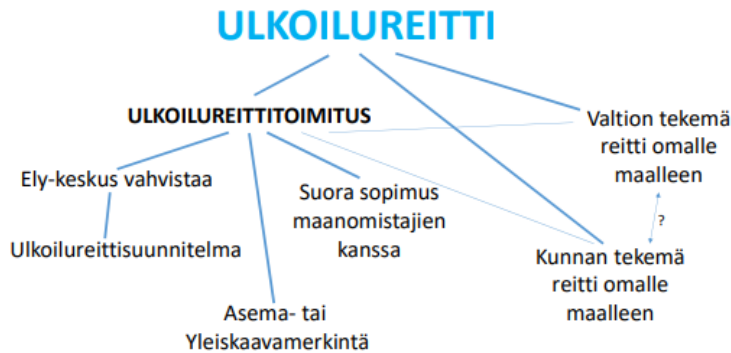
2.2.1 Korvaukset maapohjankäytöstä

Maapohjakorvaukset maanomistajille määritetään ulkoilureittitoimituksessa reitin leveyden, pituuden ja liitännäisalueiden pinta-alan (m²) mukaan. Maapohjakorvaus määritetään maanmittauslaitoksen tekemässä maanmittaustoimituksessa. Reittitoimitusta hakee reitin pitäjä(t), tässä tapauksessa Oriveden ja Tampereen kaupungit. Toimituksessa merkitään reittisuunnitelman mukainen ulkoilureitti kiinteistörekisteriin. Reitin pitäjän on haettava reittitoimitusta Maanmittauslaitokselta vuoden kuluessa siitä, kun reittisuunnitelma on hyväksytty ja päätös on saanut lainvoiman. Reitin pitäjä vastaa toimituksen kustannuksista.

2.3. Ulkoilureittisuunnitelma prosessina

Oriveden ja Tampereen kaupungit ovat yhdessä aloittaneet ulkoilureittisuunnitelman laatimisen. Tämän kahden kunnan alueella olevan ulkoilureitin toteuttamiseen on valittu ulkoilureittitoimitus, joka toteutetaan Pirkanmaan ELY-keskuksen vahvistaman ulkoilureittisuunnitelman perusteella. Suunnitelman laadinnan aikana reittiä tarkennetaan alustavaan reittilinjaukseen pyydettyjen viranomaislausuntojen perusteella. Reittilinjaukseen vaikuttavat näin ollen useat tahot. Kun ulkoilureittisuunnitelma on valmis ja kunnat ovat sen hyväksyneet, suunnitelma asetetaan yhtäaikaaisesti nähtäville 14 vrk:n ajaksi, jonka jälkeen maanomistajilla on 30 vuorokautta aikaa antaa palautetta

ulkoilureittisuunnitelmaan. Ulkoilureittisuunnitelma liitteinen, palautteet ja vastineet toimitetaan ELY-keskuksen arvioitavaksi. Mikäli ulkoilureittisuunnitelma on lainmukaisessa kunnossa, eikä reitin toteuttamisesta nähdä olevan huomattavaa haittaa kiinteistölle tai muihin huomioon otettaviin seikkoihin, ELY-keskus vahvistaa ulkoilureittisuunnitelman, minkä perusteella reitin hakijalla on yksi vuosi aikaa hakea maanmittaustoimitusta reitille. Maanmittausviranomaisen tekee ulkoilureittitoimituksen. Tämän jälkeen maksetaan maapohjakorvaukset ja reitti luovutetaan reitin Pitäjän haltuun, rakennettavaksi ja ylläpitoon.



Kuva 1. Ulkoilureitin perustamisvaihtoehdot.

2.4. ELY-keskuksen rooli ulkoilureittisuunnitelmassa

Pirkanmaan Elinkeino-, liikenne- ja ympäristökeskus tarkistaa ulkoilureittisuunnitelman laillisuusperiaatteet ja vastaa siitä, ettei maanomistajille, muille alueen toimijoille, ympäristölle, luontoarvoille ja liikenteelle aiheudu huomattavaa haittaa reitin vaikutuksista. ELY-keskus varmistaa reitin perustamisen edellytyksien täyttyvän ja, että ulkoilureittisuunnitelmassa on selvitetty kattavasti reitin vaikutuksia alueen eri toimijoihin, toimintoihin ja ympäristöön nähden. ELY-keskuksessa tarkastetaan myös reittilinjaus ja hyväksytään koko ulkoilureittisuunnitelma lainvoimaiseksi, jotta kunnat voivat tilata ulkoilureittitoimituksen, jonka jälkeen reitti voidaan perustaa maastoon.

2.5. Kaavatilanne

Pirkanmaan maakuntakaava 2040 tukee seudullisen ulkoilureitin toteuttamista. Maakuntakaavassa esitetään viheryhteys Kintulamin, Pukalan ja Vähä Teerijärven välille. Viheryhteydellä on erityistä merkitystä alueellisen virkistysverkoston ja/tai ekologisten yhteyksien kannalta. Maakuntakaavan mukaan reitin tarkemmassa suunnittelussa tulee varmistaa viheryhteyden tarkempi sijainti ja maastokäytävän riittävä leveys, jotta seudullisten viheralueiden ja ulkoilureittien verkosto voidaan toteuttaa riittävän yhtenäisenä kokonaisuutena. Lisäksi alueen suunnittelussa on huomioitava ympäristön laatu, alueen ominaisuudet ekologisen verkoston osana ja sen merkitys luonnon monimuotoisuuden kannalta.

Ulkoilureitti kulkee molempien kaupunkien puolella maakuntakaavassa maa- ja metsätalousvaltaiseksi merkityllä alueella. Alueiden suunnittelussa on otettava huomioon maa- ja metsätalouden toimintaedellytysten turvaaminen sekä ulkoilumahdollisuuksia parantavien polku- ja reittiverkostojen ja näihin liittyvien palvelujen järjestäminen. Alueen suunnittelussa ja toteutuksessa on kiinnitettävä huomiota luonnon monimuotoisuuteen ja muiden luontoarvojen säilymiseen sekä välttää luonnonympäristöjen pirstoutuminen. Reitti sivuaa ja ylittää maakuntakaavassa arvokkaiksi geologisiksi muodostumiksi merkittyjä kallioalueita.

Oriveden Pukalassa reitti kulkee maakuntakaavassa retkeily- ja ulkoilu- sekä suojelualueilla. Näillä alueilla on tunnistettu olevan merkittävä asema ekosysteemipalveluiden kannalta. Luonnonsuojelualueella ei saa ryhtyä sellaisiin toimenpiteisiin, jotka saattavat vaarantaa alueen suojeluarvoja. Edellä mainituilla alueilla on merkityksellinen asema sekä luonnon monimuotoisuuden että virkistyskäytön näkökulmista.

Tampereen puolella reitti kulkee sekä Aitolahti-Teisko yleiskaavan 1982 että Aitolahti-Teisko rantayleiskaavan 1989 alueilla. Molemmissa kaavoissa ulkoilureitti on osoitettu ohjeellisena reittinä, mutta linjaus poikkeaa nyt esitetystä reitistä. Alueelle kaupunginvaltuustossa 19.4.2021 hyväksytty Pohjois-Tampereen strateginen yleiskaava kumoaa yleiskaavan 1982, mutta rantayleiskaava 1989 jää edelleen voimaan. Pohjois-Tampereen strateginen yleiskaava ei ole vielä lainvoimainen.

Pohjois-Tampereen strategisen yleiskaavan luonnosvaiheessa Kintulammilta Pukalaan lähtevän reitin linjaus perustui maakuntakaavaan. Kaavaehdotukseen linjausta muutettiin ulkoilureittisuunnitelman valmisteluvaiheessa saadun palautteen pohjalta ja kaavassa reittilinjaus on tämän ulkoilureittisuunnitelman mukainen. Aitolahti-Teisko rantayleiskaavassa 1989 todetaan, että ulkoilureittien kehittämismahdollisuudet tulee varmistaa, ja kaavakartassa kulkeva ulkoilureitti menee lähes samaa linjausta pitkin kuin maakuntakaavassakin (2040).

Oriveden strateginen yleiskaava on vahvistettu voimassa olevaksi 8.3.2021 reittiä koskevalta osalta. Strateginen yleiskaava osoittaa ohjeellisen viheryhteyden ja ulkoilureitin tarpeen suunnitellun ulkoilureitin kohdalle.

Orivedellä reitti kulkee vireillä olevan rantaosayleiskaavan alueella ja reittilinjaus kiertää suunnitellut rakentamiskaikat. Rantaosayleiskaava ei ole lainvoimainen ja siitä on valitettu Hämeenlinnan hallinto-oikeuteen. Tällä hetkellä kaavan valituskäsittely on kesken.

3. Kintulammi – Pukala – Vähä Teerijärvi

3.1. Reitin tarve ja käyttäjämäärät

Pirkanmaan maakuntakaava 2040 tuo esiin reitti yhteyden tarpeen, jolla on sekä ekologinen, aluetaloudellinen että virkistysellinen merkitys. Sama yhteystarve on esitetty Tampereen ja Oriveden olemassa ja työn alla olevissa yleiskaavoissa. Retkeilyn yleinen lisääntyminen, Kintulammen retkeily- ja luonnonsuojelualueen ja Pukalan virkistysmetsän kävijämäärät ovat nousseet huomattavasti viimeisten vuosien aikana ja kävijöiden hajauttaminen laajemmalle alueelle on noussut esiin erityisesti koronavuonna, retkeilykohteiden ruuhkautumisen vuoksi. Tampere - Orivesi retkeilyreitti palvelee etenkin perinteisempiä, pidempien matkojen retkeilijöitä ja toisaalta mahdollistaa paikallisten asukkaiden lyhyet luontoretket aina kotiovilta alkaen.

Kintulammen retkeily- ja luonnonsuojelualueella on mitattu kävijöitä vuodesta 2018 alkaen. Vuosina 2018–2019 alueella kävi noin 40 000 kävijää / vuosi. 2020 alusta kävijälaskurit uusittiin tarkempiin laskureihin ja vuoden 2020 kävijämäärä tarkentui 51 000 kävijäksi.

Kintulammen aluetta kehitetään jatkossa siten, että alueelle saapumista pyritään keskittämään yhteen paikkaan parempien joukkoliikenneyhteyksien äärelle. Samalla Kintulammen reitistö suuntautuu alueelta ulospäin Tampereelle, Orivedelle ja myös Kangasalan suuntaan.

Pukalan alueen kävijämääriä ei ole mitattu. Metsähallituksen luontopalvelut ovat arvioineet usean vuoden ajan alueen käyttäjämääräksi 2000 kävijää vuodessa. Viimeisten vuosien arviointi tilanteesta on kuitenkin tarkentunut ja Pukalan kävijämääräksi on nyt arvioitu 6000 kävijää vuodessa. Arvio perustuu alueen puukulutukseen, joka on suhteutettu muihin vastaavien kohteiden mittauksiin.

Oriveden Teerijärven ulkoilureitillä on käyttöä ympäri vuoden, eikä kävijämääriä ole mitattu. Puunkulutukseen perustuvan arvion mukaan alueen taukopaikoilla vierailee noin 1000 kävijää vuosittain. On huomioitava, että enemmistö alueen käyttäjistä ei välttämättä pysähdy taukopaikoille. Talvisin nykyinen Teerijärven reitti on latupohjana, mutta vuoden 2021 aikana Vähä Teerijärven reittiympäristöä kehitetään siten, että tulevan Tampere-Orivesi reitin päätepiste Vähä Teerijärven laavulta jatkuu ympärivuotisena reittinä Oriveden keskustaa kohti. Samalla koko reitti Kintulammilta Oriveden keskustaan tulee yhtenäiseksi ympärivuotiseksi reitiksi.

Tampere-Orivesi reitin vuosittaiseksi käyttäjämääräksi on arvioitu 3500 henkeä, perustuen Kintulammille, Pukalan ja Teerijärven kävijämääriin, suhteutettuna Kintulammilla tehtyihin kyselyihin kävijöistä, jotka käyttävät pidempiä reittejä ja kulkevat pääosin yön yli retkillä. Kintulammilla tehdyn kyselyn tuloksena noin 8 % retkeilyalueen kävijöistä viipyi alueella yön yli.

Reitin käyttö tapahtuu pääasiassa kuivan maan aikaan, toukokuusta lokakuun loppuun ja keskittyen viikkotasolla viikonloppuihin. Reitillä arvioidaan olevan päiväkohtaisia käyttäjiä keskimäärin kymmeniä ihmisiä viikonloppuisin ja arkipäivien aikana yksittäisiä ihmisiä. Reitillä on kuitenkin taukopaikkoja, joissa käyttäjämäärät kasvavat jatkossa merkittävästi saavutettavuuden parantumisen ja yleisen retkeilyinfran lisääntymisen vuoksi.

3.2. Kahden kunnan yhteinen reitti

Tampere - Orivesi reitti on kahden kaupungin, Tampereen ja Oriveden yhteinen hanke. Reitin yhteispituus on noin 32,8 kilometriä, josta 16,2 kilometriä sijoittuu Tampereen kaupungin puolelle ja 16,6 kilometriä Oriveden kaupungin puolelle. Vastaavasti liitännäisalueita, eli taukopaikkoja on tulossa 2 aluetta Tampereen puolelle ja yksi alue Oriveden puolelle.

Tampere ja Orivesi ovat sopineet, että tässä ulkoilureittisuunnitelmassa määritellyn Tampere-Orivesi reitin pitäjäksi tarkoitettuna kuntana toimii Tampereen kaupunki. Tampereen kaupunki ja Oriveden kaupunki laativat reitin rakentamisesta ja ylläpidosta yhteisen sopimuksen, missä määritellään reitin rakentamisen ja ylläpidon rahoitus, laatu ja määrä, sekä ylläpidon tapa koko reitin osalta. Reitin pitäjän vahvistaa Pirkanmaan ELY-keskus ulkoilureittisuunnitelman vahvistamisen yhteydessä. Ulkoilureitin pitäminen, johon kuuluu reitin tekeminen ja kunnossapito, on kunnan asiana. Kunta voi uskoa tehtävän sopivaksi katsotulle yhteisölle.

Valtion maalle, jolla ulkoilun kannalta on yleinen merkitys, voidaan perustaa ulkoilureitti. Tällaisen ulkoilureitin pitäminen on valtion asiana, jollei valtion suostumuksella ole ulkoilureittitoimituksessa toisin määrätty. Valtion alueella Tampere-Orivesi reitin pitäjäksi on sovittu sama reitin pitäjä, joka hoitaa reitin muitakin osuuksia.

Reitin rakentamisen kustannukset koostuvat pääosin taukopaikkarakenteista, joten kuntien välisen kustannusjaon on sovittu noudattavan seuraavaa kaavaa.

- Orivesi $\frac{1}{3}$ kustannuksista
- Tampere $\frac{2}{3}$:aa kustannuksista

Kustannusten jaon perusteissa on otettu huomioon myös kuntien asukasluku, olemassa olevat kuntien retkeilyrakenteet ja Pukalan olemassa olevat valtion mailla sijaitsevien valmiiden retkeilyrakenteiden määrä.

Tampere - Orivesi reitin perustamiskustannukset ovat noin 180 000 euroa ja ylläpito noin 14 000 euroa / vuosi. Perustamiskustannusarvio sisältää:

Ulkoilureittisuunnitelma	20 000 €
Maanmittaustoimitus	30 000 €
Maapohjakorvaukset	20 000 €
Rakentamiskustannukset	110 000 €
Yhteensä	180 000 €

3.3. Reitin rakentaminen ja ylläpito

Ulkoilureittitoimituksen, siinä määriteltyjen ja maksettujen maapohjakorvausten jälkeen reitti siirtyy reitin pitäjän hallintaan. Reitin rakentaminen voidaan aloittaa kuntien yhteisen sopimuksenmukaisen kustannusjaon ja tarkennetun rakennuttamissuunnitelman mukaisesti.

Reitin rakentaminen tapahtuu kävellen reittiä pitkin, käyttäen apuna metsä- ja mökkitieverkostoa. Pitkospuu- ja siltarakenteita voidaan viedä kohteille talviaikaan lumen päältä moottorikelkan avulla. Liitännäisalueiden rakennusmateriaalit kuljetetaan paikanpäälle talviaikaan lumen päältä moottorikelkan avulla, käyttäen apuna metsä- ja mökkitieverkostoa sekä vesistöjä.

Reitin ylläpidosta sovitaan kuntien välisellä sopimuksella. Käytännössä ylläpitokustannukset jakautuvat saman jakoperusteen mukaan kuin rakennuskustannuksissa. Tampere $\frac{2}{3}$:aa ja Orivesi $\frac{1}{3}$:a kustannuksista. Ylläpidon laatu ja määrä sovitaan sopimuksessa. Kunnat määrittelevät yhdessä ylläpitäjän tai ylläpitäjät kohteille. Ylläpito voi tapahtua kuntien omana työnä tai ulkoisen palveluntarjoajan toimesta.

Reitin ylläpito tapahtuu pääosin kävellen, opasteita tarkastaen ja kulkuesteitä raivaten. Mikäli maanomistaja toteuttaa reitin varrelle metsänhoidollisia toimenpiteitä, pyritään reitti raivaamaan auki mahdollisimman pian toimenpiteiden jälkeen.

Reitin varrella olevien liitännäisalueiden, eli taukopaikkojen puu- ja käymälähuolto tapahtuvat pääasiassa talviaikaan lumen päältä. Tarvittaessa kesäaikaista huoltoa voidaan tehdä lähimpien metsä- ja mökkitieverkostojen kautta. Taukopaikoille ei kuljeta moottoriajoneuvoilla kesäaikaan ilman pakottavaa syytä ja ellei tästä ole sovittu erikseen maanomistajan ja yksityistien kanssa.

Metsä- ja mökkitieverkoston käytöstä rakennus- ja huoltotoimenpiteisiin sovitaan yksityisteiden omistajien kanssa.

Reitin pitäjä voi sopia reittien ylläpidosta paikallisten yhdistysten tai yritysten kesken.

Seuraavissa kuvissa ovat kuvattuna taukopaikkojen huoltoreitit kohteiden läheisyydessä.

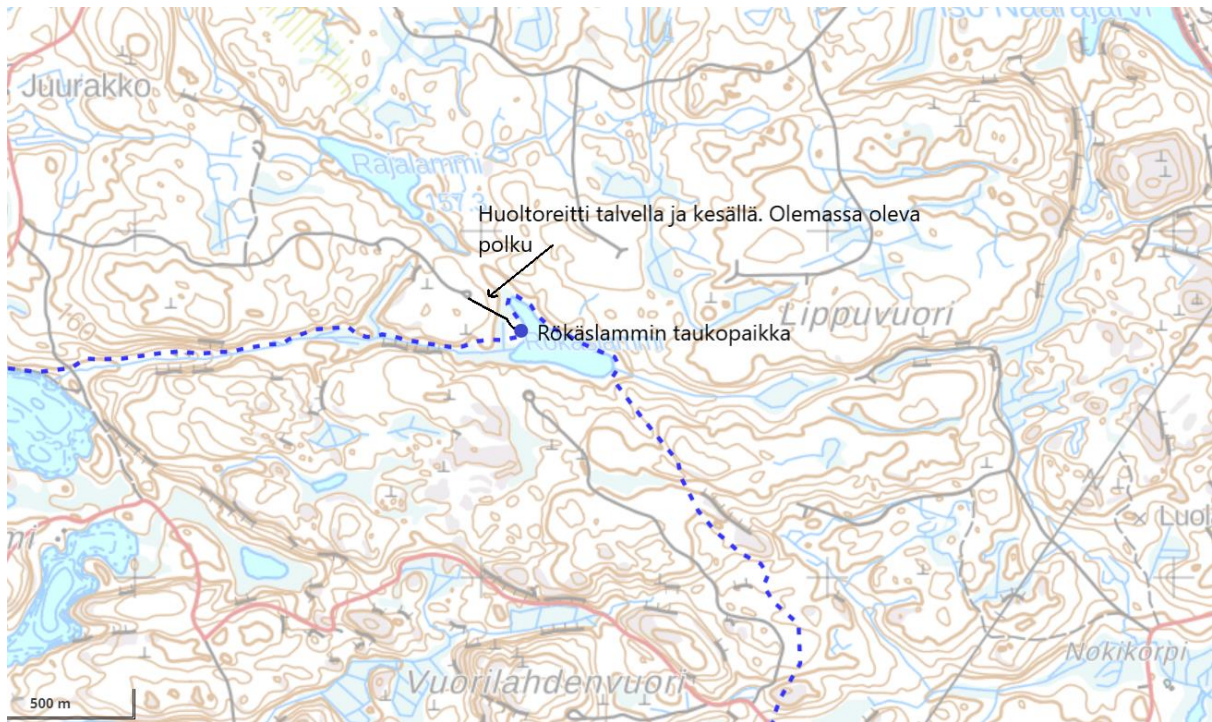


Kuva 2. Koirajärven huoltoreitit.



Kuva 3. Hankajärven huoltoreitit.

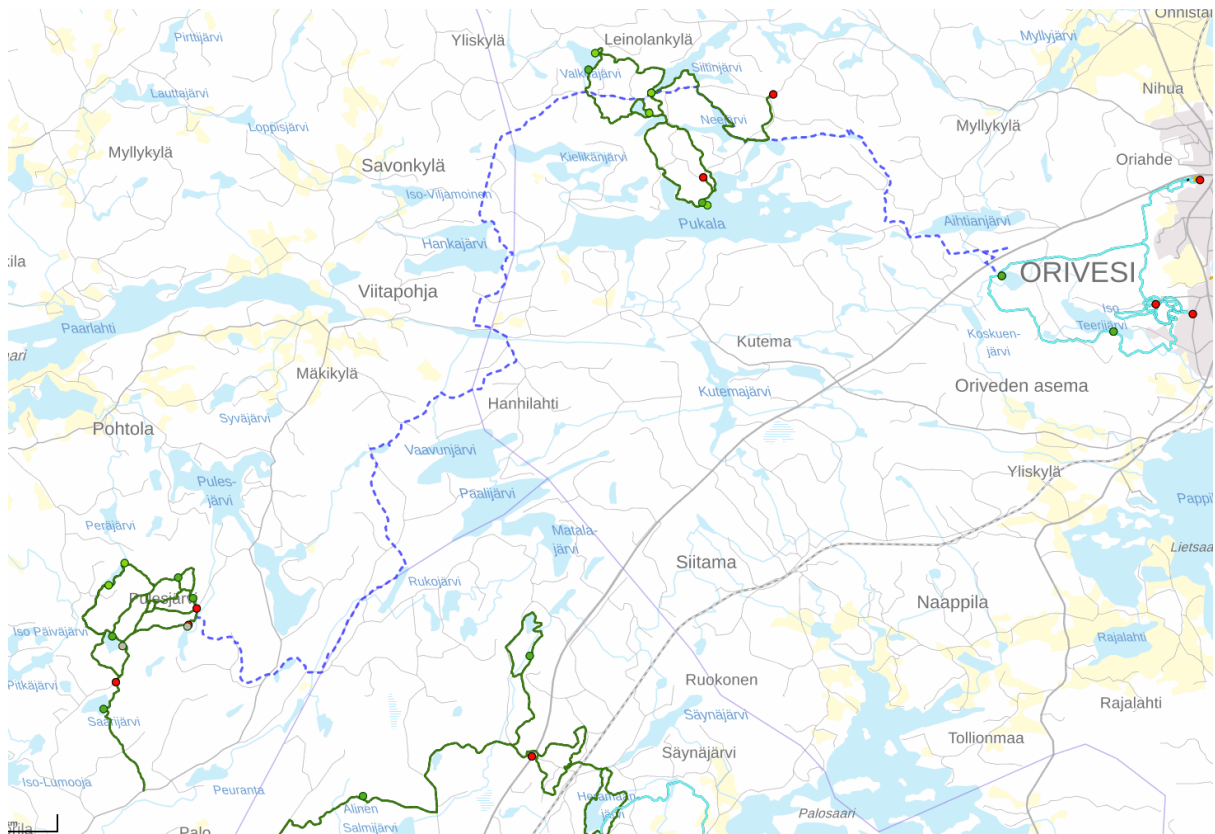
Ahvenlammilta Pukalanjokeen laskevan puron ympärillä on merkittäviä luontoarvoja. Kesäaikaan taukopaikan kaikki huolto toteutetaan käveljen Ahvenlammintien kautta. Reitti taukopaikalle kulkee olemassa olevaa polkua pitkin.



Kuva 4. Rökäslammin taukopaikka.

4. Reitin kulku

Tampere-Orivesi retkeilyreittiä on tarkasteltu prosessin aikana useiden eri reittivaihtoehtojen kautta. Reittiä on pyritty alkuvaiheesta alkaen toteuttamaan suorinta mahdollista linjaa pitkin. Alkuvaiheen tarkastelussa reitin kokonaispituudeksi kaavailtiin 23 kilometrin reittiä. Lopullinen reittiversio on noin 33 kilometriä pitkä, yhtenäinen retkeilyreitti, joka yhdistää luontevalla tavalla kolme erillistä luontovirkistysaluekokonaisuutta.



kuva 5. Kintulampi – Pukala – Vähäteerijärvi yhdistää olemassa olevia retkeilyalueita yhteen.

4.1. Yleistiedot

Reittisuunnitelman tavoitteena on saada reittilinjaus kulkemaan pääosin metsässä välttämällä pidempiä hiekkatietäpaleita, jotta reitti palvelee mahdollisimman hyvin virkistyskäyttöä. Reitti on suunniteltu niin, että se ohittaa maisemallisesti näyttäviä paikkoja ja luontoarvoiltaan kiinnostavia kohteita. Reitin varrelle on suunniteltu kolme taukopaikkaa, joihin tulee kevytrakenteisia kiviperustuksin rakennettavia tulipaikkoja, laavuja, liitereitä, opastauluja ja kuivakäymälöitä. Taukopaikat rakennetaan luontoa kunnioittaen, luonnonmukaisia ratkaisuja käyttäen. Kaikki taukopaikat on suunniteltu luonnonkauniiden metsäisten vesistöjen äärelle. Taukopaikat sijoittuvat Koirajärven, Hankajärven ja Rökäslammin rannoille.

4.2. Maanomistus

Reitillä on paljon yksityistä maanomistusta, minkä vuoksi tämän reitin paras toteutusvaihtoehto on ulkoilureittisuunnitelma. Suunniteltu reitti kulkee 49 kiinteistön kautta ja monella kiinteistöllä on enemmän kuin yksi omistaja. Ulkoilureittisuunnitelmassa määritellään reitin kulku maastossa noin 4 metriä leveänä varauksena ja reitin varrella olevat liitännäisalueet (taukopaikat, tulipaikat) neliömetreinä. Kun kokonaisuus on valmis, reitti merkitään maanomistajien kiinteistörekistereihin rasitteena ja reitin vaatimasta maapohjasta maksetaan kertakorvaus maanomistajille. Reitintalon rakentaminen voi alkaa reitin pitäjän, eli kunnan toimesta, kun ulkoilureittitoimituksessa määritellyt maapohjakorvaukset on suoritettu. Reitintalon pitäjä vastaa myös reitin huollosta ja hoidosta.

4.3. Vesialueiden omistus

Reitti kulkee Pukalanjoen yli Hankajärven itälaidalla. Vesialueen omistaa Kämenniemen osakaskunta. Suunnittelun edetessä Pukalanjoen ylitys toteutetaan ns. vaijerilauttana tai siltana.

Samassa kohdassa, missä reitti ylittää Pukalanjoen on myös aiemmin ollut silta. Sillan tarkempi paikka, malli ja muoto määritellään yhdessä osakaskunnan kanssa. Pukalanjoessa ei ole moottoriveneliikennettä, mutta koko Pukalanjoki säilyy soutu- ja melontakelpoisena joen ylityksen rakenteesta riippumatta.

4.4. Reittiselostus

Reitti koostuu useista erillisistä, luontevista etapeista, jotka alkavat ja päättyvät parkki- tai taukopaikoilta ja muodostavat näin mahdollisuuksia valita reitistä päiväretkiosuuksia tai useamman päivän yhtenäisen ja yhdensuuntaisen vaelluksen. Seuraavassa on kuvattuna koko reitti osuuksittain alkaen Kintulammin retkeily- ja luonnonsuojelualueelta ja päättyen Vähä-Teerijärven laavulle. Reittejä voidaan kulkea molempiin suuntiin.

Koko reitin osuudet parkkialueilta taukopaikoille osuuksittain:

Kintulammi P1 parkki - Koiralammi laavu 9,5 km

Koirammin laavu - Peräjärvi P-alue 3,8 km

Peräjärvi P-alue - Hankajärvi laavu 2,6 km

Hankajärvi laavu - Pukala P-alue 7,2 km

Pukala P-alue - Rökäslammi laavu 4,1 km

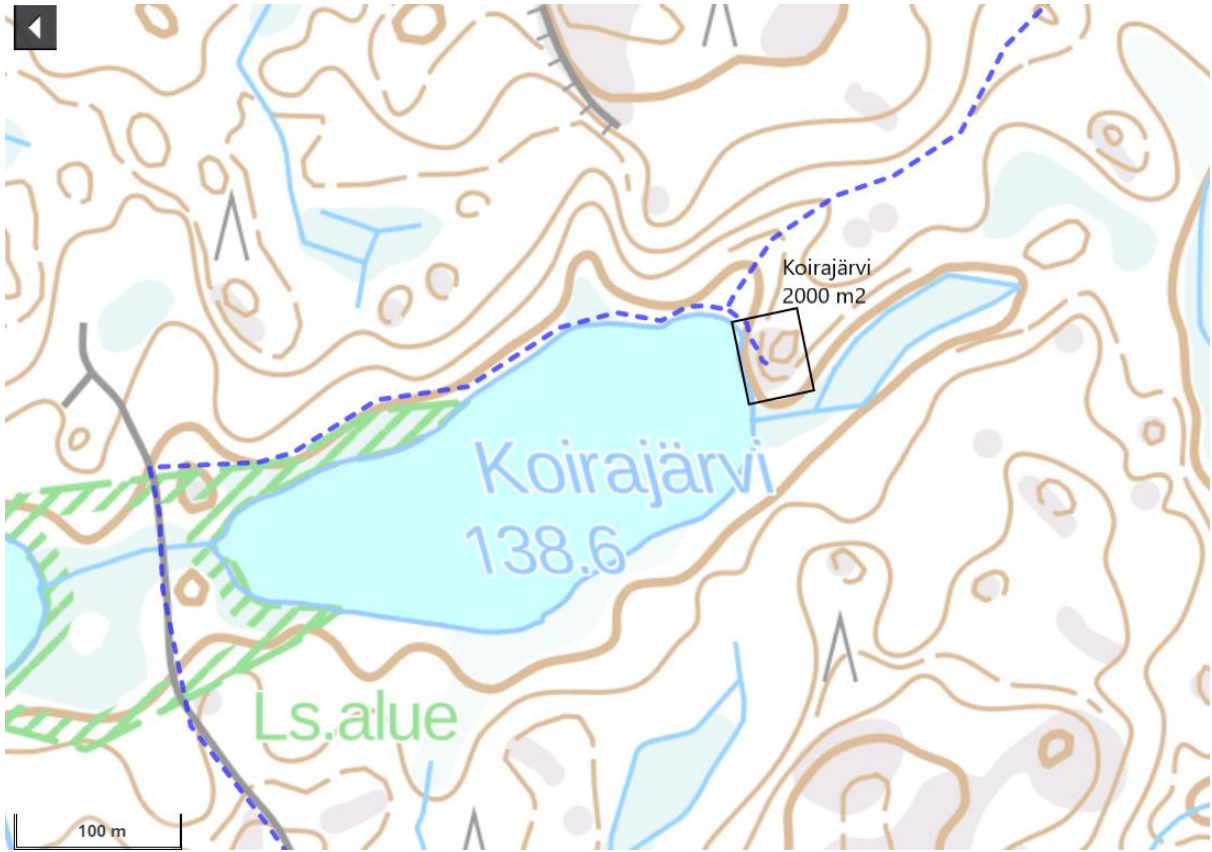
Rökäslammi laavu – Vähä Teerijärvi laavu 5,6 km

Yhteensä 32,8 km. Koko reitti on luetteloitu tämän suunnitelman liitteenä olevassa reittiselvitys - luettelossa. Luettelossa on esitettyä kiinteistötunnukset, reitin pituus metreinä kiinteistöittäin sekä karttaote reitin kulkemisesta kiinteistöillä. Reitti on maastossa perinteinen normaali jalankulusta tai polkupyöräilystä syntynyt polku. Ulkoilureittitoimituksen maanmittauksen yhteydessä polun keskilinjalle määritellään 4 metriä leveä rasite. Kokonaisuutena pelkän polun rasitevaikutus on noin 131 000 neliömetrin alalle. (13,1 ha)

4.5. Liitännäisalueet, parkkialueet ja tarvittavat rakennelmat

Liitännäisalueella tarkoitetaan retkeilyn palvelualueita maastossa, missä sijaitsee yleensä tulipaikka, liiteri ja kuivakäymälä ja usein myös laavu kulkijoiden levähtämistä varten. Tampere-Orivesi reitillä liitännäisalueita on kolme.

- Koiraajärvi 2000 m² (Tampere)
- Hankajärvi 2000 m² (Tampere)
- Rökäslammi 2000 m² (Orivesi)



Kuva 6. Koiralammin taukopaikka



Kuva 7. Hankajärven taukopaikka

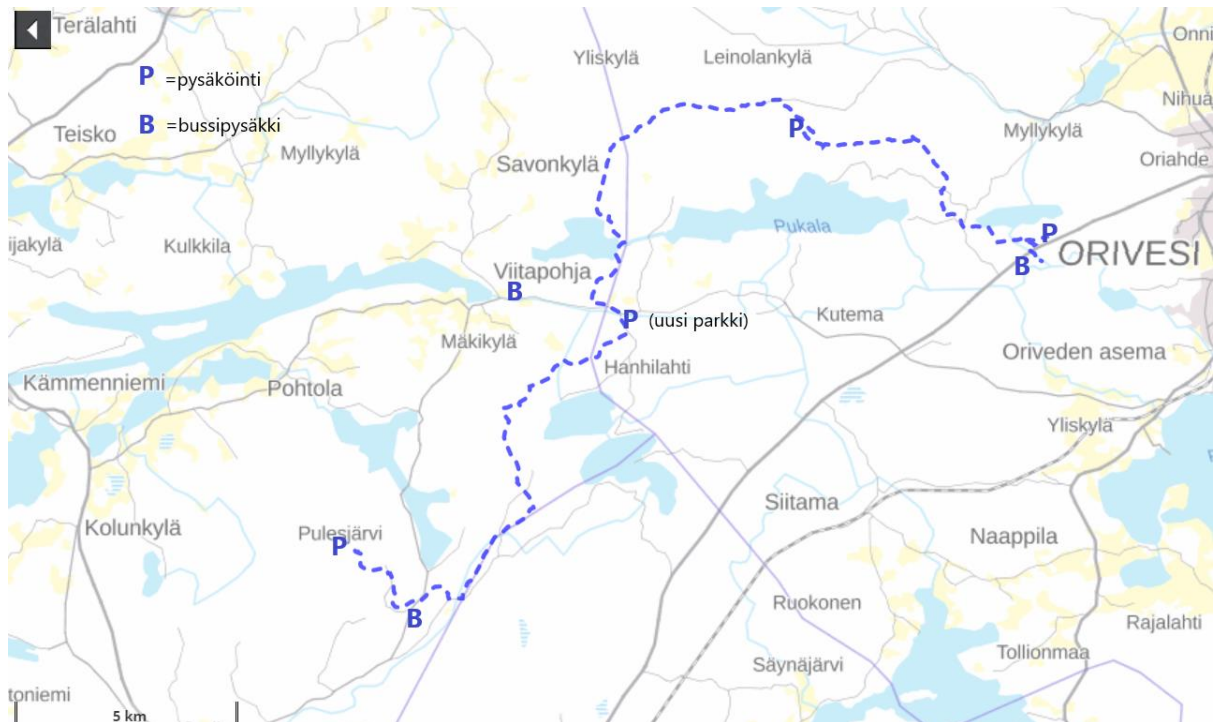


Kuva 8. Rökäslammin taukopaikka

Parkkialueet

Tampere-Orivesi reitti tukeutuu osittain olemassa oleviin parkkialueisiin ja yhteen uuteen parkkialueeseen.

Olemassa olevat parkkialueet ovat Kintulammin P1 -parkki, Pukalan P-alue ja Oriveden ABC aseman parkkialue. Uusi 10 auton autoparkki toteutetaan Peräjärven itä päähän tienvarsiparkkina. Uuden parkkialueen pinta-ala on noin 150 m². Parkkialueet ovat kuvattuna oheisella kartalla.



Kuva 9. Reitin parkkialueet ja bussipysäkit kartalla.

4.6. Reitin esteettömyys

Reitin ja liitännäisalueiden mahdollisuuksia esteettömien reittien tekemiseksi on tutkittu, mutta maastonmuotojen vuoksi esteettömien taukopaikkojen ja reittien tekeminen aiheuttavat huomattavia toimenpiteitä, joten ne on jätetty tässä ulkoilureittisuunnitelmassa vähemmälle huomiolle.

Oriveden ABC-ketjun liikenneasemalta lähtevän ja Vähä Teerijärven laavulle päättyvän reitin osan tarkastelua esteettömäksi reitiksi jatketaan. Esteettömyyteen vaikuttavia asioita ovat uuden rakennettavan 9-tien alikulun luiskien jyrkkyys, sekä reitin jatkumisen tarkempi linjaus 9-tien ja Vähä-Teerijärven laavun välillä.

4.7. Yksityisteiden huomioiminen reittisuunnittelussa

Tampere-Orivesi reitti ylittää ja sivuaa useassa kohdassa yksityisteitä. Reitti on pyritty suunnittelemaan kulkemaan mahdollisimman paljon metsiä pitkin, mutta väistämättä reitti ylittää monessa kohtaa autoteitä ja kulkee osan matkaa niin yksityisteitä kuin yleisiäkin teitä pitkin. Yleisesti on tiedossa, että retkeilyn taukopaikat pyritään joskus saavuttamaan mahdollisimman helpolla, jolloin taukopaikoille pyritään ajamaan yksityisteitä pitkin niin lähelle kuin mahdollista. Tällöin myös yksityisteiden autoliikennekuorma ja pysäköinti ovat muodostuneet ongelmaksi.

Osa yksityisteiden osakkaista onkin esittänyt palautteissa huolensa yksityisteiden käyttämisestä taukopaikkojen saavuttamiseksi.

Yksityisteiden käyttämistä jokamiehenoikeuden perusteella kävelyyn, hiihtämiseen, pyöräilyyn tai ratsastukseen ei yleensä voida kieltää tai rajoittaa. Myös yksityisteiden satunnainen käyttäminen moottoriajoneuvolla on yleensä sallittua, ellei sitä ole kielletty tai rajoitettu liikennemerkillä. Liikennemerkkin tai puomin asettaminen edellyttää kuitenkin kunnan suostumusta. Kunnan suostumusta ei tarvita sellaisten tilapäisten liikennemerkkien asettamiseen, jotka ovat tarpeen tien kunnan tai tien vieressä tehtävän työn vuoksi.

Jos valtio tai kunta avustaa tiekuntaa tai tieosakkaita yhteisesti, tien käyttämistä muiden kuin tieosakkaiden hyväksi tapahtuvaan liikenteeseen ei yleensä voida kieltää. Jos taas kullekin tien osakkaana olevalle yksityiselle maanomistajalle on erikseen myönnetty Kemera-rahoitusta, vuonna 2015 voimaan tullut uusi kestävä metsätalouden määräaikainen rahoituslaki edellyttää, että tuensaajat sallivat yksityistien virkistyskäytön maksutta kymmenen vuoden ajan. Se käytännössä useimmiten estää ulkopuolisen liikenteen rajoittamisen teillä, joille on myönnetty Kemera-tukea uuden lain perusteella. Virkistyskäyttöä voidaan kymmenen vuoden ajan tuen maksamisen jälkeen rajoittaa ainoastaan laissa säädetyissä tilanteissa muun muassa tien vaurioitumisen estämiseksi tai metsätalouden kuljetusten varmistamiseksi.

Ongelmia ei yksityisteillä useimmiten aiheuta niinkään virkistyskäyttöön liittyvä liikenne vaan pysäköinti. Pysäköinti yksityistielle on tieliikennelain mukaan sallittua. Ajoneuvoa ei kuitenkaan saa pysäyttää eikä pysäköidä niin, että siitä aiheutuu vaaraa, liikenne estyy tai häiriintyy. Maastoliikennelain mukaan moottoriajoneuvon saa pysäköidä ilman maanomistajan lupaa tien välittömään läheisyyteen maastoon, jos turvallinen pysäköinti sitä edellyttää eikä siitä aiheudu alueen omistajalle tai haltijalle kohtuutonta haittaa. Jos maanomistaja on tehnyt tien viereen pysäköintipaikan, hän määrää alueen käytöstä. Jos rajoituksia ei kuitenkaan ole osoitettu, voivat ulkopuolisetkin lähtökohtaisesti käyttää aluetta pysäköintiin, ellei se aiheuta kohtuutonta haittaa.

Lähde: Janne Uitamoinen, *metsälainsäädännön johtava asiantuntija*, Suomen metsäkeskus

Tampere-Orivesi reitti on jalan tai polkupyörällä kuljettava retkeilyreitti. Reitin perustamisvaiheessa on tarkasteltu reitin joukkoliikenneyhteyksiä ja autoparkkipaikkoja. Reitillä on yhteensä 4 autoparkkialuetta. Osa reitin taukopaikoista on kuitenkin saavutettavissa osittain metsä- ja mökkiautoteitä pitkin. Tästä syystä sellaisten yksityisteiden osalta, joissa olisi odotettavissa uuden reitin vuoksi lisääntyvää liikennettä ehdotetaan liikennöinnin rajoittamista liikennemerkein ja lisäksi sen mukaan mitä laki tästä edellyttää. Tarkasteltavia yksityisteitä ovat Römperinsuontie, Mäkikyläntie, Hankarannantie, Ahvenlammintie, Latosaarentie ja Rökäslammin metsäautotie.

Mikäli yksityisteiden käyttö osoittautuu mittaamalla tehdyissä liikennelaskennoissa kasvaneen siinä määrin merkittäväksi, että siitä aiheutuu huomattavaa haittaa, voidaan kunnissa tarkastella yksityistielain 85 §:n käyttöönottoa.

Yksityistielain 85 §:ssä mainitaan mm., jos muusta kuin tieosakkaiden hyväksi tapahtuvasta liikenteestä aiheutuu huomattavaa haittaa kiinteistön tai rekisteriyksikön omistajalle tai liikenneturvallisuudelle, voidaan avustettavan tien käyttö kunnan suostumuksella muiden kuin tieosakkaiden hyväksi kieltää tai sitä rajoittaa taikka avustettava tie sulkea. Kunnan on pyydettävä ennen tällaisen suostumuksen antamista toimivaltaiselta elinkeino-, liikenne- ja ympäristökeskukselta lausunto.

Liikennemerkkien, puomien ja muiden liikennettä rajoittavien rakenteiden kustannuksista päätetään yksityistiekunnan tai tien omistajien ja kunnan kesken.

4.8. Yleisen tieverkon huomioiminen reittisuunnittelussa

ELY-keskuksen liikennevastuualueelta on pyydetty opastus- ja lupakäsittelyohjeistus Tampereelta Orivedelle suuntautuvan retkeilyreitit kohtiin, missä retkeilyreitti ylittää yleisen ELY-keskuksen hoidossa olevan tienosuuden. Näitä tienosuuksia on kolme, Pulesjärventie, Viitapohjanraitti sekä valtatie 9. Ely-keskuksen vastuulla olevien teiden ylitys- ja alituspaikat ovat esitettynä seuraavassa kartassa.



Kuva 10. Yleisten teiden ylitykset ja alitukset Tampere-Orivesi reitillä.

Ely-keskuksen liikennevastuualue on ohjeistanut tiestön opastuksessa ja käytössä seuraavasti: Valtatiellä 9 (Tampereentie) keskivuorokausiliikenne (KVL) on 10 892 ajoneuvoa/vrk ja nopeusrajoitukset ovat reitin kohdalla muuttuvat (max. 100 km/h). Maantiellä 14197 (Pulesjärventie) on KVL 550 ajoneuvoa/vrk ja nopeusrajoitus on 70 km/h. Maantiellä 14199 (Viitapohjanraitti) on KVL 225 ajoneuvoa/vrk ja nopeusrajoitus on 80 km/h. Retkeilyreitti kulkee suunnitelman mukaan maantien 14199 (Viitapohjanraitti) varressa lyhyen välin (300 m.)

Maanteiden 14197 ja 14199 ylityspaikat tulee suunnitella/toteuttaa sellaisiin paikkoihin, joissa näkemät ovat hyvät ja turvalliset retkeilyreitille käyttäjille. Mikäli maanteiden 14197 ja 14199 ylityspaikoissa on tarvetta mahdollisille ojan ylityslaitteille tai rumpuputkille, haetaan Pirkanmaan ELY-keskukselta liittymälupaa ohjeistuksen <http://www.ely-keskus.fi/web/ely/liittymat> mukaisesti.

Retkeilyreitistä tulee varoittaa maanteillä 14197 ja 14199 molemmista suunnista varoitusmerkeillä ”jalankulkijoita”. Varoitusmerkit tulee sijoittaa 200 metriä ennen varoitettavaa kohdetta molemmista ajosuunnista. Varoitusmerkkeihin tulee liittää lisäkilpi, jossa teksti ”retkeilyreitti”.

Merkkien pystytykseen tulee hakea erillinen työ lupa Pirkanmaan ELY-keskukselta <http://www.ely-keskus.fi/web/ely/tyolupa-tiealueella-tyoskentelyyn>.

Valtatielle 9 on käynnissä tiehanke, joka valmistuu vuoden 2021 aikana. Vähä-Teerijärvelle kulkeva reitin osa toteutetaan Valtatie 9:lle rakennettavan uuden alikulkukäytävän kautta.

5. Prosessin aikana saatu palaute ja lausunnot

Ulkoilureittisuunnitelman eri vaiheissa on tiedotettu ja kuultu paikallisia maanomistajia sekä viranomaisia. Reitin suunnittelun aloittamisesta kuulutettiin alueen päälehdissä, Aamulehdessä ja Oriveden sanomissa syyskuussa 2019. Lokakuussa 2019 pidettiin avoimet osallistamisillat Viitapohjassa Tampereella sekä Orivedellä. Illoista ilmoitettiin lehtikuulutuksin ja molemmissa illoissa oli paljon väkeä.

Vuoden 2020 aikana on selvitetty reittilinjauksen luonto-, kulttuuri- ja maisema-arvoja. Keväällä 2020 lähetettiin lausuntopyynnöt eri viranomaistahoille ja syksyllä 2020 lähetettiin suostumus-/palautekirjeet maanomistajille vastauskuorineen. Lisäksi reittisuunnitelmasta saatiin palautetta myös muilta paikallisilta tahoilta. Palautetta on saatu puhelimen, sähköpostin ja kirjeiden välityksellä.

5.1. Viranomaislausunnot ja muiden asianosaisten lausunnot

Viranomaisille ja muille asianosaisille on lähetetty lausuntopyyntö (TRE:2176/10.03.04/2019) ulkoilureittisuunnitelmasta Tampereen Kintulammen retkeily- ja luonnonsuojelualueelta Pukalan virkistysmetsän kautta Oriveden Vähä Teerijärvelle. Lausuntopyyntö lähetettiin reitin suunnittelijan toimesta 24.4.2020. Lausuntopyynnössä avattiin hankkeen taustat, tavoitteet ja kuvattiin ulkoilureitin kulku maastossa. Lausunnot pyydettiin toimittamaan kahden kuukauden kuluessa, 24.6.2020 mennessä Tampereen kaupungin kirjaamoon. Lausuntopyyntö lähetettiin seuraaville tahoille:

- Metsähallituksen metsätalous Oy
- Metsähallituksen luontopalvelut
- Suomen metsäkeskus
- Maakuntamuseo
- Riistakeskus
- Luonnontieteellinen keskusmuseo
- ELY-keskuksen liikennevastuualue

Lisäksi saatiin lausunnot Pirkanmaan ELY-keskuksen ympäristö ja luonnonvarat vastuualueen yhdyskunnat- ja luontoyksiköltä sekä Oriveden Vammaisneuvostolta.

Lausuntojen huomioihin on pyritty vastaamaan parhaalla mahdollisella tavalla ulkoilureittisuunnitelmaa ja reittilinjausta muuttamalla, pyytämällä lisäselvityksiä sekä ennakoiden suunnitelmassa mahdollisia ongelmakohtia.

5.2. Maanomistajakuulemiset

Maanomistajia on kuultu useampaan otteeseen ulkoilureittisuunnitelman suunnittelun eri vaiheissa. Ensimmäisen kerran maanomistajat kutsuttiin keskustelemaan reitin toteuttamisesta Tampereen Viitapohjaan Palttalan taloon 8.10.2019 ja kaksi päivää myöhemmin 10.10.2019 Oriveden kaupungin valtuustosaliin. Ensimmäisen vaiheen maanomistajien ja osallisten kuuleminen oli epävirallinen ja vapaaehtoinen lisätoimenpide hankkeen avoimuuden edistämiseksi.

Kaikille suunnitellun reitin varrella olevien kiinteistöjen maanomistajille lähetettiin suostumuskirjeet 25.9.2020, jossa avattiin ulkoilureittisuunnitelman vaiheita ja taustaa. Maanomistajakirjeiden yhteydessä lähetettiin suostumus-/palautelomake, minkä sai palauttaa joko kirjeitse tai sähköpostitse. Palautteet ja suostumuskirjeet pyydettiin palauttamaan kolmen viikon kuluessa, 16.10.2020 mennessä. Kuulemisessa varattiin postin kulkuun viikko, sekä vastaamisajaksi kaksi viikkoa.

Kaikille reitin varrella olevien kiinteistöjen (49 kpl) maanomistajille lähetettyyn kirjeeseen tuli 27 vastausta kirjeitse ja sähköpostitse. Oriveden puolelta tuli yhteensä 9 vastausta, joista 3 sähköpostilla ja

6 kirjeitse. Näistä viisi oli suostumuskirjeitä ja neljässä palautteessa annettiin reitin kehitysehdotuksia. Tampereen puolelta tuli yhteensä 18 vastausta, joista 13 tuli sähköpostilla ja 5 kirjeitse. Tampereen puolelta tulleet palautteet antoivat kaikki näkemyksensä reitin kehitysehdotuksista. Näiden joukossa on myös lausuntoja, jotka saapuivat pyytämättä esim. yksityistien käyttäjiltä.

Maanomistajapalautteen isoin osa kosketti yksityisteiden käyttöä, vaikka itse reitti kulkee mahdollisimman vähän tiepohjilla. Osassa palautteita ehdotettiin reittilinjausten muutoksia. Mikäli ehdotetun linjauksen muutokset olivat hyvin perusteltuja, näin myös tehtiin. Tampere - Orivesi reitin linjausta on muutettu mm. ranta- kaavojen, metsästysoikeuksien, louhostoiminnan suojaetäisyyksien, metsästyksessä käytetyn lahtivajan sijainnin, luonnonsuojelualueiden, luontoarvojen, perinnebiotooppien ja soidinalueiden sijainnin perusteella. Näin alkuperäinen 23 kilometrin reitti on pidentynyt 33 kilometriä pitkäksi reitiksi.

Kun ulkoilureittisuunnitelma on hyväksytty kuntien päättävissä elimissä, maanomistajilla on vielä uusi kommentointi- ja valitusaika. Kakkosvaiheen varsinainen, lainmukainen kuuleminen tapahtuu kuntien käsittelyn jälkeen, jolloin ulkoilureittisuunnitelma on nähtävillä 14 vrk:n ajan molemmissa kunnissa samaan aikaan. Palauteaika on 30 vuorokautta nähtävillä olon jälkeen.

Palauteajan jälkeen ulkoilureittisuunnitelma toimitetaan palautteineen ja niihin annettuine vastineineen ELY-keskukselle.

6. Luonto- ja kulttuuriarvot reitillä

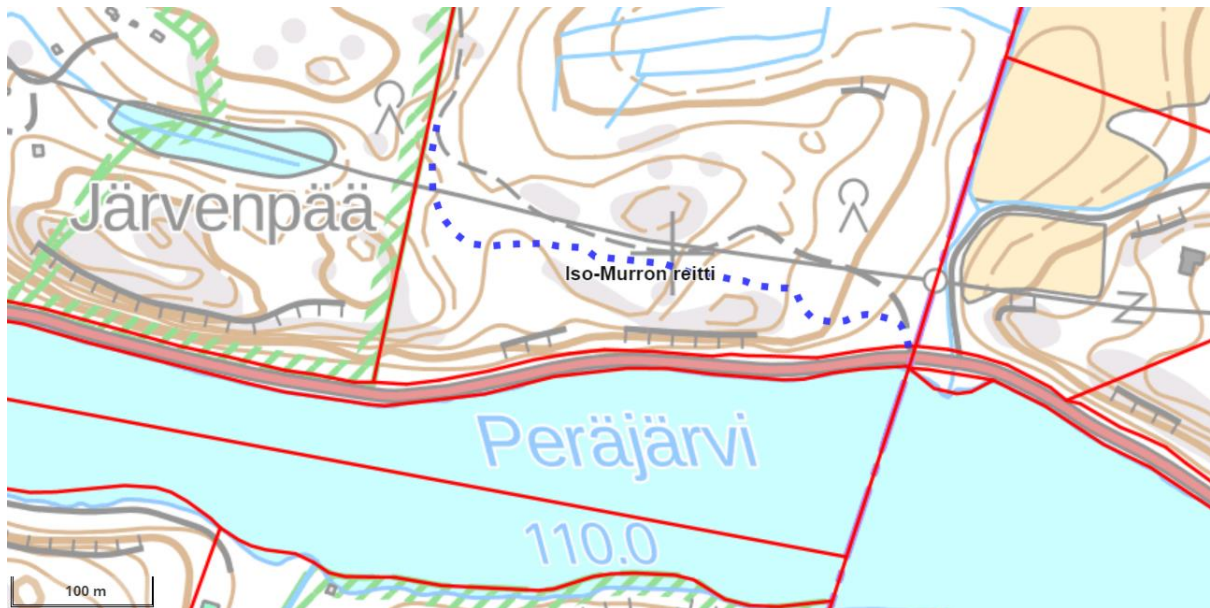
Tampere-Orivesi reittiä on suunniteltu alusta alkaen yhteistyössä Pirkanmaan ELY-keskuksen kanssa. ELY-keskukselta on pyydetty alustavalla reitillä huomioitavia luonto- ja kulttuuriarvoja ja näihin on pyritty vastaamaan reitin suunnittelun yhteydessä. Seuraavassa on käyty läpi alueella tunnistettuja luontoarvoja ja pyritty vastaamaan niihin reittisuunnittelua parantamalla.

6.1. Natura 2000 -alueet

Luontoarvokeskittymä Iso-Murron hakojen Natura 2000 -alueella ja sen lähiympäristössä

Ulkoilureitti suunniteltiin sijoittumaan vanhalle polun pohjalle luontodirektiivin perusteella Natura 2000 - verkostoon kuuluvan Iso-Murron haat -nimisen kohteen alueella ja sen välittömässä läheisyydessä. Ulkoilureitiksi suunniteltu polun pohja kulki myös välittömästi Natura 2000 - verkostoon kuuluvan Harjunvuori-Viitapohjan Natura 2000 -alueen läheisyydessä. Alue kuuluu myös erittäin arvokkaaseen Mustalaisvuori-Peräjärven kalliot -nimiseen kallioalueeseen, jossa on merkittäviä biologisia arvoja. Lisäksi ELY-keskus inventoi Iso-Murron alueen osana valtakunnallista perinnebiotooppien inventointia ja luokitteli kohteen maakunnallisesti arvokkaaksi (M-). Alueella esiintyy perinnebiotooppien huomionarvoista sekä uhanlaista ja silmälläpidettävää lajistoa. Perinnebiotooppialueen pohjoispuolella sijaitsee myös erityisesti suojeltavan tummaverkkoperhosen elinympäristöä.

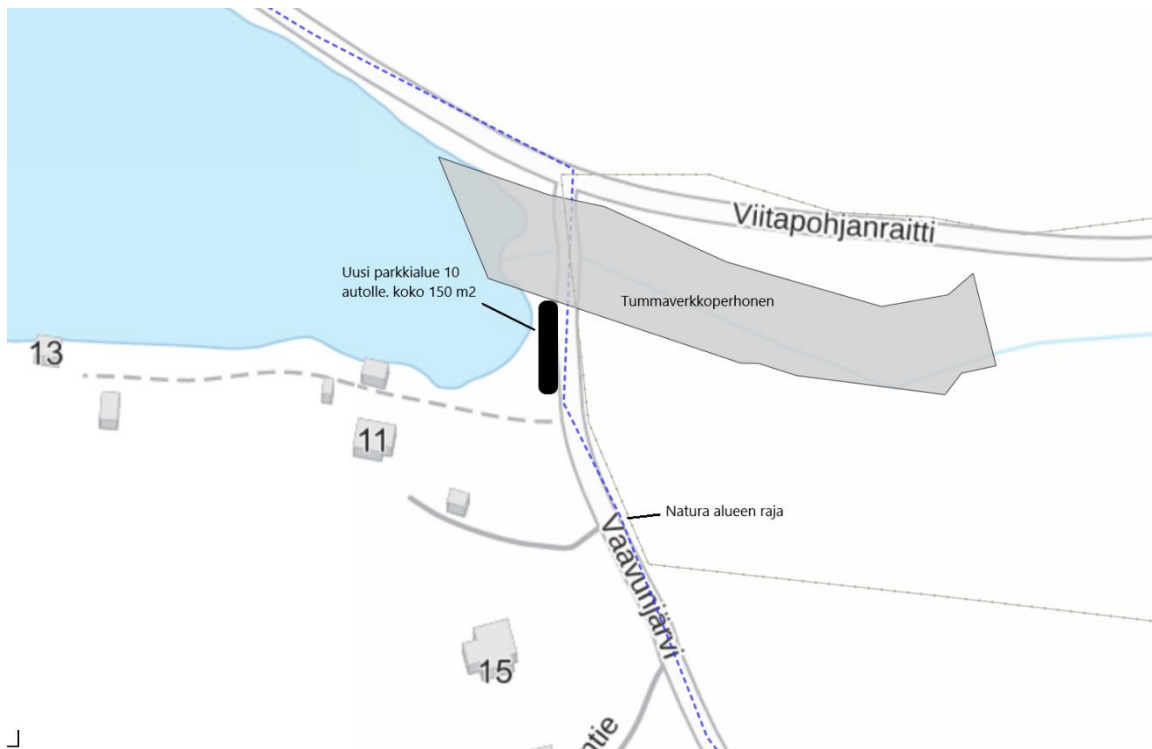
Reitin linjauksesta Iso-Murron luontokeskittymän alueella neuvoteltiin yhdessä ELY-keskuksen, Tampereen ja Oriveden kaupunkien kanssa. Neuvottelussa löydettiin yhteinen linjaus hakamaiden, perinnebiotooppien ja kallioalueiden välistä ja reitti sovittiin vedettäväksi alemmassa kartassa kuvattua linjausta myöten. Reitti tulee aidata/ohjata riittävällä varmuudella luontoarvokeskittymän ohi.



Kuva 51. Linjausmuutos Iso-Murron hakamaiden alueella.

Harjunvuori-Viitapohjan Natura 2000 -alue

Peräjärven itäpäässä ulkoilureitti on suunniteltu Harjunvuori-Viitapohjan Natura 2000 -alueeseen rajautuvalle tielle, missä suojeluperusteet eivät heikenny, mikäli reitti sijoittuu kaikilta osin tielle. Peräjärven itäpäähän on suunniteltu uusi rakennettava pysäköintipaikka kymmenelle autolle. Reitti sijoitetaan tielle ja parkkialue suojelualueiden ulkopuolelle. Kohde esitettynä kartalla.



Kuva 12. Reitin ja parkkialueen sijainti Harjunvuori-Viitapohjan Natura 2000-alueella.

6.2. Luonnonsuojelualueet

Tampere – Orivesi retkeilyreitti kulkee useiden luonnonsuojelualueiden alueella. Seuraavassa on lueteltu luonnonsuojelualueet, joiden kautta reitti kulkee ja miten reitin vetäminen luonnonsuojelualueiden läpi otetaan huomioon.

Kintulammin luonnonsuojelualue Suomi100, YSA240160, 17.4.2018

Ulkoilureitti on suunniteltu noin 50 metrin matkalta Kintulammin luonnonsuojelualueelle. Reitti suunnitellaan luonnonsuojelualueella rauhoitusmääräysten mukaisesti. Luonnonsuojelualueen rauhoitusmääräysten estämättä alueella on sallittua rakentaa, kunnostaa/hoittaa ja käyttää alueen hoidolle, valvonnalle, tutkimukselle, yleisön opastamiselle ja retkeilylle tarpeellisia rakennuksia, rakennelmia, piha-alueita ja polkuja Pirkanmaan ELY keskuksen vahvistaman hoito- ja käyttösuunnitelman tai hyväksymän erillissuunnitelman mukaisesti.

Palvajärven-Koirajärven luonnonsuojelualue, YSA043111, 7.2.1992

Luonnonsuojelualueella on kielletty liikkuminen Palvajärven ja metsäautotien välisellä suoalueella 1.5.–30.10. muualla kuin maastoon merkityillä poluilla, lisäksi alueella on kielletty rakennusten, laitteiden, teiden ja polkujen rakentaminen.

ELY-keskus katsoo, että luonnonsuojelualueen rauhoitusmääräykset eivät estä ulkoilureitin sijoittamista suunnitellusti luonnonsuojelualueen läpi kulkevalle tielle. Muilta osin reitti sijoitetaan luonnonsuojelualueen ulkopuolelle. Palvajärven ja metsäautotien välisen suoalueen liikkumisrajoituksesta informoidaan ulkoilureitin käyttäjiä.

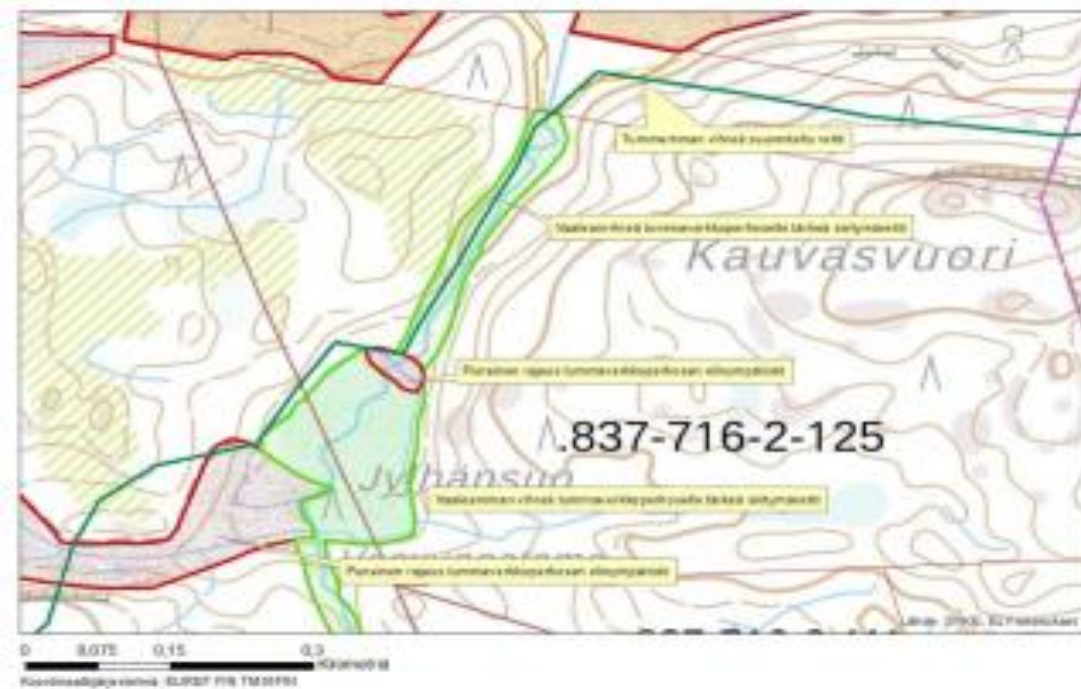
Kiinteistö 837-717-1-59

Ulkoilureittilinjaus on suunniteltu kulkemaan kiinteistön 837-717-1-59 läpi vanhaa polun pohjaa pitkin. Mainittu kiinteistö on hankittu valtiolle luonnonsuojelutarkoitusta varten. Aluetta hallinnoi Metsähallitus. Metsähallituksella ei ole lausunnossaan huomauttamista retkeilyreitin sijoittamisesta kiinteistön alueelle.

6.3. Muut tunnetut luontoarvot

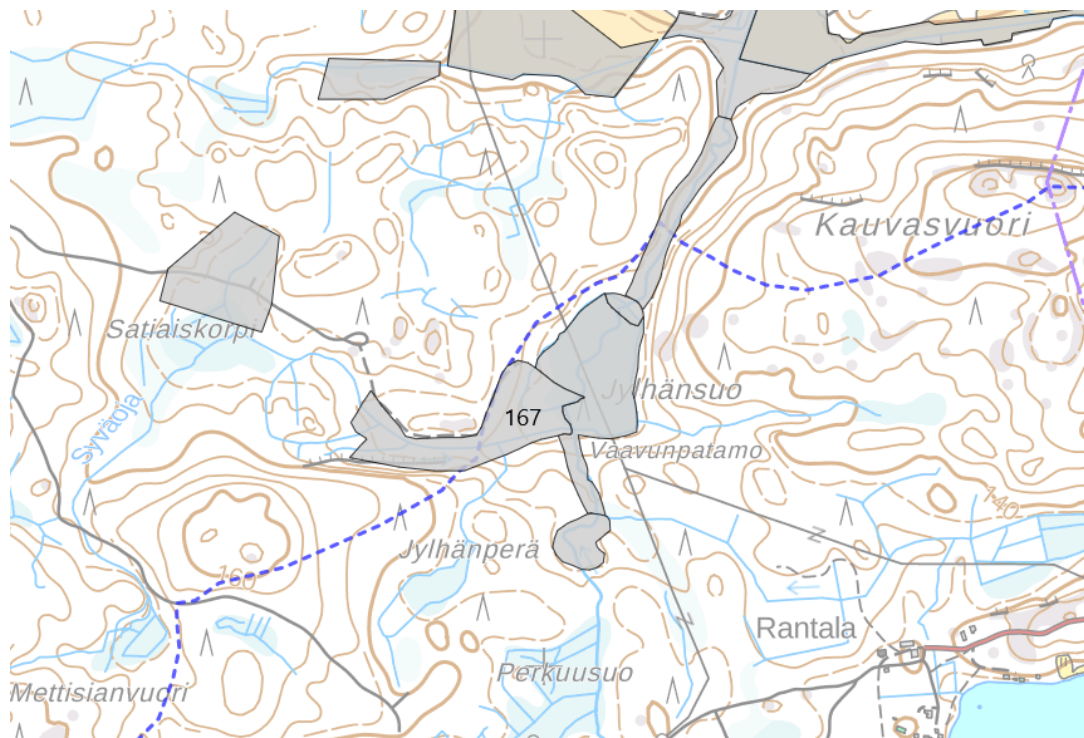
Tummaverkkoperhonen

ELY-keskus katsoo, että ulkoilureittiä ei tule sijoittaa suunnitellulle alueelle Kauvasvuoren länsipuolella (kartta alla), sillä alueella sijaitsee erityisesti suojeltavan tummaverkkoperhosen elinympäristöjä ja lajille tärkeitä siirtymäreittejä. Mikäli reitin on välttämätöntä ylittää yksittäisestä kohdin tummaverkkoperhoselle tärkeä, oheisessa kartassa esitetty alue, on se tehtävä mahdollisimman lyhyesti, mieluiten olemassa olevia polkuja tai reittejä käyttäen tummaverkkoperhosen siirtymäreittien alueella.



Kuva 13. ELY-keskuksen kartta ja vanha reittilinjaus.

Kauvasvuoren länsipuolen reittilinjausta on tarkennettu merkittävästi ja reitti on suunniteltu ylittämään Tummaverkkoperhosen elinympäristöt ja siirtymäreitit mahdollisimman lyhyin siirtymin. Koko Vaavunjoen sivua seurannut vanha reittisuunnitelma ylittää Vaavunjoen olemassa olevaa siltaa ja polkua pitkin kohtisuoraan siirtymäreittiin nähden. Reitti ylittää niitty nro 167:n kohtisuoraan kapeimmasta kohdasta. Muilta osin reittiä on siirretty esiintymien laidalle ja kauemmaksi esiintymistä.



Kuva 14. Uusi suunnittelukartta ja uusi reittilinjaus.

Sääksi, viirupöllö ja muut mahdolliset suuret petolinnut

Luonnontieteellisen keskusmuseon lausunnon mukaan reitillä ei ole rengastusrekisterin mukaan tietoja petolinnuista, yhtä havaintoa lukuun ottamatta. Tietoja haettiin reitin ympäriltä noin 500 metrin bufferilla reitin molemmin puolin.

Tietoja haettiin rengastusrekisteristä vuosilta 2010–2020 petolintulajeista (ml. varpushaukka, tuulihaukka, nuolihaukka, lehtopöllö ja sarvipöllö).

Rengastustietojen perusteella ainoastaan Rukojylhän ls-alueella suunniteltu retkeilyreitti kulkee tunnettujen varpuspöllön pesäpaikkojen tuntumassa. Samalla alueella pesivän viirupöllön pesälle reitiltä on matkaa noin 150 metriä.

Muiden petolintujen (pl. erityisseurantalajit sääksi, maakotka, merikotka, muuttohaukka, tunturihaukka) pesäpaikkatietoja haettiin petolintujen pesäilmoitusrekisteristä samoilta koordinaattipisteiden rajaamilta alueilta vuosilta 2010–2020. Alueelta ei ole ilmoitettu petolintujen pesäpaikkatietoja ko. ajanjaksolta pesäilmoitusrekisteriin.

Lausunto ei anna aihetta muuttaa reittilinjausta.

Liito-orava

ELY-keskuksella on tiedossa liito-oravahavaintoja reittilinjauksen läheisyydestä. Mikäli reitin vuoksi joudutaan kaatamaan puustoa, tulee ennen puiden kaatamista varmistua, ettei toimenpiteillä heikennetä tai hävitetä liito-oravan lisääntymis- tai levähdyspaikkoja (Isl 49§). Reitit rakentamisessa ei kaadeta puustoa. Mikäli puustoa kaadetaan, selvitetään liito-oravien havainnot kohteella.

Neejärven laskupuron koskipaikka

ELY-keskus on lausunnossaan kiinnittänyt huomiota Neejärven Pukalan Isolahteen päätyvän laskupuron koskipaikkaan. Puron koskipaikalla purokivillä ja puron rantapenkalla kasvaa edustavaa sammallajistoa, joukossa myös uhanalaista turrisammalta ja silmälläpidettävää kantokorvasammalta. ELY-keskus katsoo, että retkeilyreitin käyttäjien kulkua purokiville ja aivan puron rantapenkalle tulee pyrkiä estämään esimerkiksi rakenteilla, jotta lajien kasvupaikat pystytään turvaamaan.

Kyseinen reitinkohta on olemassa olevaa Pukalan retkeilyreitistöä ja liitetään osaksi Tampere-Orivesi reittiä. Kohteella tarkastellaan olemassa olevan uran suojaamista esimerkiksi kaiteella, mikäli reitti on ajautunut puron rantapenkalle tai purokiville.

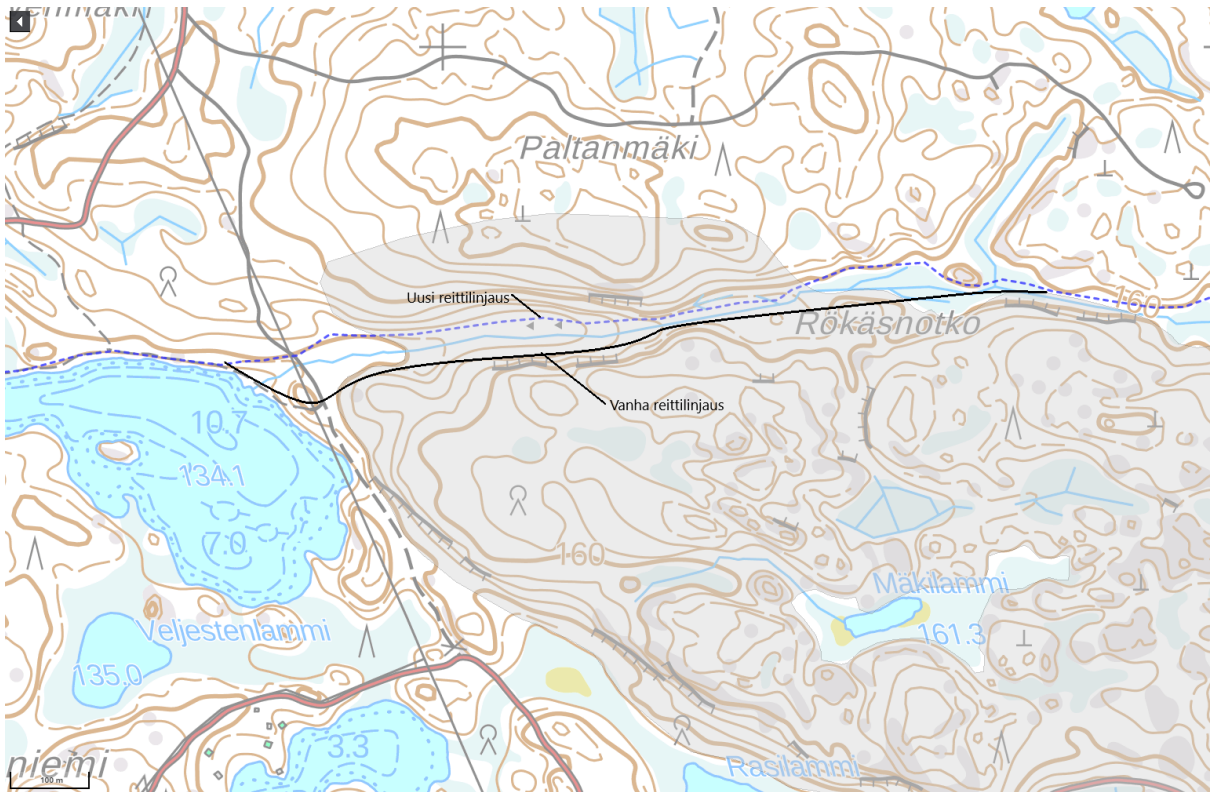
Valtakunnallisesti hyvin arvokas kallioalue Vuorilahdenvuori-Paltanmäki

Reitin on suunniteltu sijoittuvan Vuorilahdenvuori-Paltanmäen valtakunnallisesti hyvin arvokkaalle kallioalueelle kahdessa eri kohdassa. Rökäsnotkon alueella reitti seurailee notkossa, osin kivien alla virtaavaa puroa/ noroa, jonka ympärillä on korpisuutta (kartta alla). Notkon reunamilla on myös jyrkänteitä. Kallioalueen itäosassa reitti kulkee korkeammalla.

ELY-keskus katsoo, että reitin sijoittaminen Rökäsnotkoon voi aiheuttaa alueella merkittävää kulumista ja häittää luonnolle osin pehmeässäkin maastossa. Rökäsnotkon osalta tulisikin tarkastella ensisijaisesti vaihtoehtoisia, maastoltaan kestävämpiä reittiratkaisuja.

Reittilinjausta on muutettu Rökäsnotkon pohjalla kulkevan puron pohjoispuolelle oheisen karttakuvan mukaan. Kaikki rotkon pohjan kosteikot, suoalueet ja hankalakulkuiset osat päällystetään pitkospuilla. Reitit uudelleenlinjaus parantaa reitin pohjarakennetta ja vähentää Rökäsnotkon osalle suunnitellun pitkospuureitin rakennemäärää.

Reitin kulku alueen itäosassa kovapohjaisella kallioalueella ei heikennä kallioalueen luontoarvoja.



Kuva 15. Reittilinjauksen muutos Rökäsnotkon pohjoisreunalle.

Valtakunnallisesti arvokas suoalue Veljestenlammi-Rasilampi-Mäkilampi-Rajalammi-Pöksylampi

Reitti on linjattu kulkemaan valtakunnallisesti arvokkaan Veljestenlammi-Rasilampi-Rajalammi-Pöksylampi-suoalueen yhden osa-alueen länsireunaa. Reittilinjaus kulkee suoalueen reunaa rajautuen metsähakkuuseen eikä metsähakkuun reunassa kulkevalla reittilinjauksella voida katsoa olevan haitallisia vaikutuksia Pöksylammin suoalueisiin.

6.4. Maakuntamuseon edellyttämät arkeologiset tutkimukset

Pirkanmaan maakuntamuseo edellytti lausunnossaan taukopaikkojen arkeologista inventointia niiden sijainnin ja taukopaikkojen kulutuksen perusteella. FCG:n alikonsultti Kulttuuriympäristöpalvelut Heiskanen & Luoto Oy teki Kintulammi-Pukala-Teerijärvi ulkoilureitin arkeologisen inventoinnin elokuussa 2020 kolmen suunnitellun taukopaikan alueella. Selvitystä täydennettiin marraskuussa 2020 tarkastamalla kaksi vaihtoehtoista taukopaikkaa Hankajärven itärannalla. Inventoinnin yhteydessä suunnitellut taukopaikat lähiympäristöineen tarkastettiin kattavasti maastossa. Inventoinnin yhteydessä ei havaittu arkeologisia kohteita tai jäännöksiä. Tutkimukset eivät anna aihetta muuttaa suunniteltuja taukopaikkoja.

7. Reitin toteuttaminen

Retkeilyreitin perustaminen maastoon on hienovaraista ympäristön muokkaamista, jonka jälkeen valmis reitti on ympäristöltään ja lähialueiltaan luonnonmukaisen näköinen. Tästä syystä retkeilyrakentamisen konekalusto ja työtavat poikkeavat normaalista rakentamisesta ennen kaikkea keveytensä vuoksi. Suuri osa työstä toteutetaan ihmisvoimin, jolloin maastojälki on mahdollisimman huomaamaton ja ympäristö pysyy luonnontilaisena. Retkeilyreitin perustamisen tavoite on sama kuin sen käytön, eli säästää maapohjaa tarpeettomalta kulumiselta.

7.1. Toteuttamistapa ja -aikataulu

Tampere - Orivesi reitti on pääosin valmiisiin polkuihin tukeutuva retkeilyreitti. Siellä missä reitille ei ole valmista polkupohjaa, se muodostuu reitin käyttäjien toimesta ohjattuun kohtaan.

Reitin merkitseminen alkaa nauhoittamalla reitti maastoon. Jo tällöin voidaan pyytää yhdistyksiä ja yksittäisiä retkeilijöitä kulkemaan merkittyä reittiä, jolloin luonnollinen polun valinta syntyy reitille itsestään. Kun reitti on merkitty ja alustava polku on maastossa, voidaan polkulinjaus merkitä maastoon maalimerkein. Merkintämaalina käytetään esimerkiksi keltamultaa ja reitti merkitään ympyrän muotoisella merkillä puustoon sabluunan avulla. Merkin halkaisija on noin 10 cm. Mikäli reitillä on avonaisia alueita, voidaan reittiä merkitä kiviin tai paikalle tuotuihin 50 cm korkeisiin reittitolppiin (2”x 2”). Reittimerkinnät toteutetaan sulan maan aikaan huhtikuusta lokakuun loppuun ja merkinnän malli päätetään yhdessä kaupunkien kesken. Merkinnän olisi hyvä noudattaa kaupunkiseudun yhtenäistä yhdysreittien merkintätapaa.

Reitin opastetolpat ovat myrkyttömiä 100 mm mäntypyörötolppia, joiden maan sisään tuleva osa on hiilletty tulella. Opastetolpat kaivetaan maahan noin 70 cm:n syvyyteen, jolloin tolpasta jää näkyviin noin 2,3 m. Tolppaan kiinnitettävät suuntaviittojen pohjapuut ovat 25 mm x 150 mm lehtikuusta ja suuntaviittoihin kiinnitettävät tekstitaulut varustettuna heijastavalla tekstillä. Kaikki opastetolpat ja viitat kannetaan paikan päälle käsivoimin. Kaivuutyö tehdään käsivoimin. Opasteviittojen lopullinen malli päätetään yhdessä Tampereen ja Oriveden kesken.

Reitin varrelle tarvittavat pitkospuut ja taukopaikkarakenteet toimitetaan paikalle talviaikaan moottorikelkan avulla tai kesäaikaan kantamalla lähimpien metsäautoteiden varrelta. Pitkospuuta ja taukopaikkoja rakennetaan sulan maan aikaan huhtikuusta lokakuun loppuun. Taukopaikkojen rakenteet ja arkkitehtoninen ilme päätetään yhdessä Tampereen ja Oriveden kaupunkien kesken.

Koko reitin viestinnällinen ratkaisu tulee tehdä kuntien yhteistyönä. Tässä työssä on apuna kaupunkiseudun karttapalveluhanke, jonka toivotaan valmistuvan samaan aikaan reitin kanssa. Reitin kuvaus ja muu viestintä on hyvä olla yhtenäistä koko reitin matkalla. Reitin rakentajan tulee viestiä avoimesti rakennustyön etenemisestä julkisella nettisivulla.

Reitin toteuttamisen aikataulu riippuu ulkoilureittisuunnitelman käsittelyvaiheiden etenemisestä. Mikäli ulkoilureittisuunnitelma saadaan käsiteltyä kunnissa ja ELY-keskuksessa syksyyn 2021 mennessä on mahdollista, että ulkoilureittitoimitus toteutetaan vielä vuoden 2021 aikana. Näin ollen reitin rakentaminen alkaisi maapohjakorvausten maksamisen ja reitin luovutuksen jälkeen talvella 2022 materiaalien kuljetuksilla eri kohteille. Reitin merkitseminen tapahtuisi huhtikuussa, pitkosten ja taukopaikkojen rakentaminen ajoittuisi touko - elokuulle 2022. Reitti olisi käytössä kokonaisuutena syksyllä 2022.

7.2. Kustannusarvio ja vuotuiset ylläpitokulut

Tampere-Orivesi reitin kustannusarvio perustuvat arvioituihin vastaavien retkeilyreittien toteutuksissa käytössä oleviin kustannuksiin Tampereen kaupunkiseudulla. Työkulu on arvioitu tuntiperusteisena, kuntien omana työnä. Kustannusarvio ei sisällä taukopaikkojen luvitusta.

Kintulammi - Orivesi reitin investointi 2022–2023

Reitin merkintä 23 km	2 500 €
Reitin raivaus	4 000 €
Sillat ja pitkokset (hankinta ja asennus)	10 000 €
Reitin opastussuunnitelma	4 000 €
Reitin opasteet ja asennus 50 kpl	10 000 €
Infotaulut valm. ja asennus (kartat yms.)	12 000 €
Parkkialueet, koneet ja materiaalit	22 000 €
Laavu, liiteri ja käymälä x 3 (á 4500 €)	13 500 €
Asennustyöt taukopaikoille x 3	29 000 €
Viestinnän yhteistyö MH ja kunnat	3 000 €
Yhteensä	110 000 €

Tampere-Orivesi reitin vuotuiset ylläpitokulut perustuvat arvioituihin vastaavien retkeilyreittien ylläpidossa käytössä oleviin kustannuksiin Tampereen kaupunkiseudulla. Työkulu on arvioitu tuntiperusteisena, kuntien omana työnä.

Kintulammi - Orivesi reitin vuotuiset ylläpitokulut

Reitin raivaus ja läpikäynti	4 000 €
Polttopuut	1 000 €
Polttopuiden siirrot	2 000 €
Käymälöiden huollot	2 000 €
Satunnaiset huoltokäynnit	2 000 €
Vuotuinen viestintä	3 000 €
Yhteensä	14 000 €

8. Reitin tulevaisuus

Tässä ulkoilureittisuunnitelmassa esitelty reittikokonaisuus on merkittävä, paitsi Tampereen ja Oriveden kaupunkien välisessä, mutta myös kaupunkiseutua kokonaisuutena koskevassa virkistyspalveluiden verkostossa. Suunnitellun reitin linjaukseen voidaan myöhemmin liittää mukaan myös Kangasalan Kaarinan polku sekä Kaarinan polkuun jo yhdistyvä Lempäälän Birgitanpolku. Tällöin Tampereen kaupunkiseudun retkeilyreittikokonaisuus näyttäytyy jo laajana ja pysyvyydeltään uudenlaisena kokonaisuutena. Reittiverkoston pituus mahdollistaisi pitkiä, viikonkin retkiä Tampereen

kaupunkiseudulla. Reittiverkosto, yhdistettynä kaupunkiseudun muihin reitteihin toimisi myös potentiaalisena matkailun vetovoimatekijänä.

Tampereelta Orivedelle suuntautuvan reitin tarkastelujaksona voidaan pitää, yleisesti retkeilyrakentamisen elinkaaren mittaa, eli noin 15 vuoden jaksoa. Tarkastelujakson aikana reitin käyttäjämääriä mitataan ja reitin käyttöä tarkastellaan käyttöasteiden suhteessa reittiin sijoitettuun euromäärään. Mikäli reitin käyttö jää hyvin vähäiseksi, voidaan tarkastelujakson lopulla miettiä jopa reitin lopettamista ja rakenteiden purkamista maastosta pois. Mikäli taas reitistä muodostuu suosittu vaellusreitti retkeilijöiden keskuudessa, voidaan reitin ylläpitoon ja kunnostukseen varata enemmän resursseja.

Ekologisesti kestäväällä tavalla toteutetut retkeilyrakenteet kestävät käyttöä pidempäänkin, kuin 15 vuotta, etenkin mikäli niiden huolto ja hoito toteutetaan säännöllisesti.

15 vuoden tarkastelujakso seuraa melko herkästi myös trendejä, joista esiin voidaan nostaa, etenkin viime vuosina päätään nostanut retkeilybuumi, yhdessä entistä tietoisempien kuluttajien kanssa. Mikäli trendien ja käyttäytymisaaltojen muutokset näyttävät ylöspäin, voidaan retkeilyrakentamiseen katsoa järkeväksi osoittaa varoja ja resursseja. Retkeily itsessään tuo kunnille ja valtiolle suoranaisia säästöjä ja verotuloja lukuisten eri tekijöiden kautta.

9. Liitteet

- Ulkoilureittisuunnitelman reittiselvitys

Luettelo kiinteistöistä, joita reitti koskee. Sisältää karttaotteen jokaisesta kiinteistöstä sekä reitin metrimäärän kiinteistön alueella.

Liite 1 Ulkoilureittisuunnitelman reittiselvitys

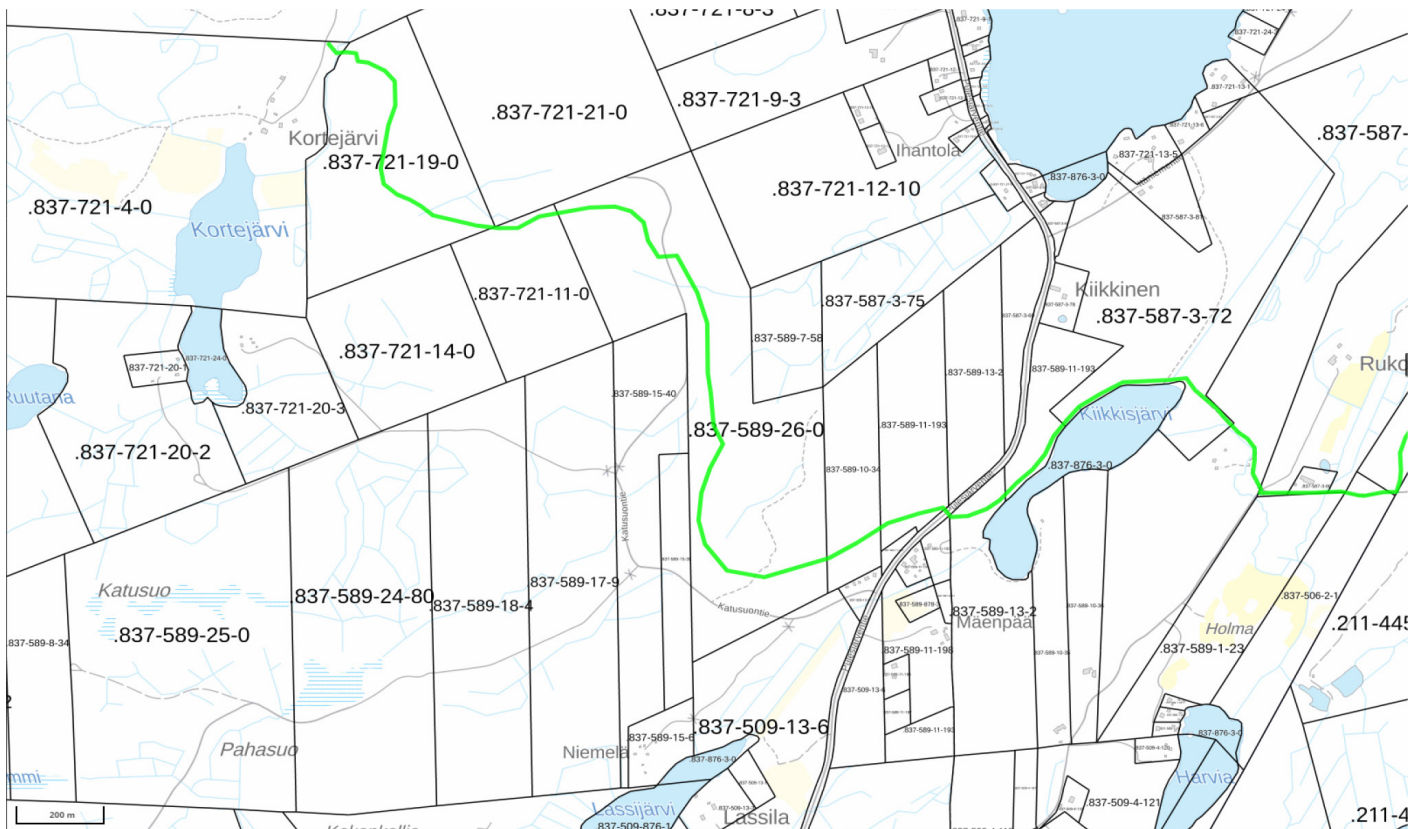
Kintulammi-Pukala- Vähä Teerijärvi

Tunniste	Kiinteistötunnus	Omistaja(t)	Kunta	Ennen	Reitin pituus kiinteistön alueella (m)	Yhteensä	Kartta
1.	837-721-4-0	Tampereen kaupunki	Tampere	0	40	40	Kartta 1
2.	837-721-19-0	Tampereen kaupunki	Tampere	40	680	720	Kartta 1
3.	837-721-11-0	yksityinen maanomistaja	Tampere	720	156	876	Kartta 1
4.	837-589-26-0	Tampereen kaupunki	Tampere	876	1387	2263	Kartta 1
5.	837-589-10-34	Tampereen kaupunki	Tampere	2263	144	2407	Kartta 1
6.	837-589-11-193	Tampereen kaupunki	Tampere	2407	176	2583	Kartta 1
7.	837-589-13-2	Tampereen kaupunki	Tampere	2583	144	2727	Kartta 1
8.	837-589-11-193	Tampereen kaupunki	Tampere	2727	217	2944	Kartta 1
9.	837-587-3-72	yksityinen maanomistaja	Tampere	2944	468	3412	Kartta 1
10.	837-587-3-60	Aitolahden seurakunta	Tampere	3412	176	3588	Kartta 1
11.	837-587-3-59	yksityinen maanomistaja	Tampere	3588	76	3664	Kartta 1
12.	837-587-3-80	yksityinen maanomistaja	Tampere	3664	92	3756	Kartta 1
13.	837-587-3-59	yksityinen maanomistaja	Tampere	3756	35	3791	Kartta 1
14.	837-506-2-1	Tampereen kaupunki	Tampere	3791	100	3891	Kartta 1
15.	837-506-5-10	Tampereen kaupunki	Tampere	3891	537	4428	Kartta 2
16.	837-506-4-1	Tampereen kaupunki	Tampere	4428	1080	5508	Kartta 2
17.	837-714-5-60	yksityinen maanomistaja	Tampere	5508	220	5728	Kartta 2
18.	837-714-2-68	Ahlmanin koulun Säätiö sr.	Tampere	5728	105	5833	Kartta 2
19.	837-714-2-92	Ahlmanin koulun Säätiö sr.	Tampere	5833	175	6008	Kartta 3
20.	837-714-3-72	yksityinen maanomistaja	Tampere	6008	146	6154	Kartta 3
21.	837-714-1-82	Ahlmanin koulun Säätiö sr.	Tampere	6154	160	6314	Kartta 3
22.	837-714-1-238	yksityinen maanomistaja	Tampere	6314	252	6566	Kartta 3
23.	837-716-2-137	Vihtori Peltonen-Lihasulan Säätiö sr.	Tampere	6566	3125	9691	Kartta 4
24.	837-716-2-59	yksityinen maanomistaja	Tampere	9691	1190	10881	Kartta 4
25.	837-716-2-125	yksityinen maanomistaja	Tampere	10881	900	11781	Kartta 4
26.	562-874-1-0	Siitaman yhteismetsä	Orivesi	11781	435	12216	Kartta 4
27.	562-432-8-24	yksityinen maanomistaja	Orivesi	12216	844	13060	Kartta 5
28.	562-432-8-13	yksityinen maanomistaja	Orivesi	13060	85	13145	Kartta 5
29.	562-432-8-24	yksityinen maanomistaja	Orivesi	13145	250	13395	Kartta 5
30.	Yleinen tie / Viitapohjanraitti	Ely-keskus	Orivesi	13395	340	13735	Kartta 5
31.	837-717-1-3	Mannerheimin Lastensuojeluliitto ry	Tampere	13735	565	14300	Kartta 5
32.	837-717-1-59	Metsähallitus, Suomen valtio	Tampere	14300	176	14476	Kartta 5
33.	837-708-1-139	yksityinen maanomistaja	Tampere	14476	82	14558	Kartta 5
34.	837-717-1-66	yksityinen maanomistaja	Tampere	14558	105	14663	Kartta 5
35.	837-717-1-3	Mannerheimin Lastensuojeluliitto ry	Tampere	14663	1820	16483	Kartta 5, Kartta 6
36.	837-717-1-19	yksityinen maanomistaja	Tampere	16483	1575	18058	Kartta 6, Kartta 7
37.	837-716-1-10	yksityinen maanomistaja	Tampere	18058	805	18863	Kartta 7
38.	562-893-1-1	Metsähallitus, Suomen valtio	Orivesi	18863	2830	21693	Kartta 7, Kartta 8
39.	562-432-9-0	Metsähallitus, Suomen valtio	Orivesi	21693	960	22653	Kartta 8
40.	562-893-1-1	Metsähallitus, Suomen valtio	Orivesi	22653	1095	23748	Kartta 8
41.	562-432-9-0	Metsähallitus, Suomen valtio	Orivesi	23748	750	24498	Kartta 8
42.	562-407-5-12	UPM-Kymmene Oy	Orivesi	24498	10	24508	Kartta 8
43.	562-893-1-1	Metsähallitus, Suomen valtio	Orivesi	24508	2700	27208	Kartta 9
44.	562-412-5-10	yksityinen maanomistaja	Orivesi	27208	325	27533	Kartta 9
45.	562-432-3-373	UPM-Kymmene Oy	Orivesi	27533	3350	30883	Kartta 9, Kartta 10
46.	562-413-107-53	yksityinen maanomistaja	Orivesi	30883	1129	32012	Kartta 10
47.	562-413-107-38	Oriveden kaupunki	Orivesi	32012	460	32472	Kartta 10
48.	562-413-107-53	yksityinen maanomistaja	Orivesi	32472	335	32807	Kartta 10
49.	562-413-7-40	Oriveden seurakunta	Orivesi	32807	40	32847	Kartta 10

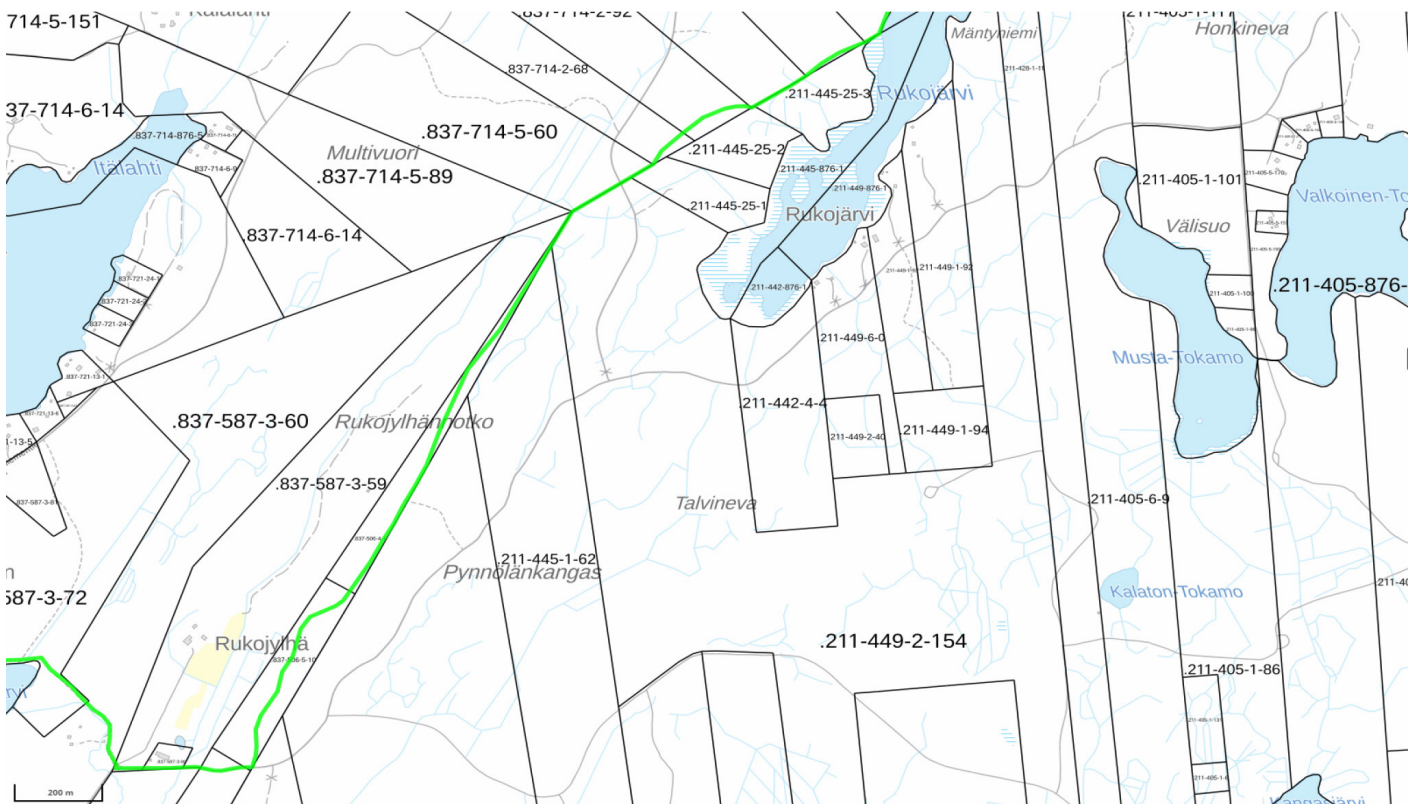
Taukopaikkakiinteistöt:

1.	837-716-2-137	Vihtori Peltonen-Lihasulan Säätiö sr.	Tampere	tilavaraus 2000 m2
2.	837-717-1-3	Mannerheimin Lastensuojeluliitto ry	Tampere	tilavaraus 2000 m2
3.	562-893-1-1	Metsähallitus, Suomen valtio	Orivesi	tilavaraus 2000 m2

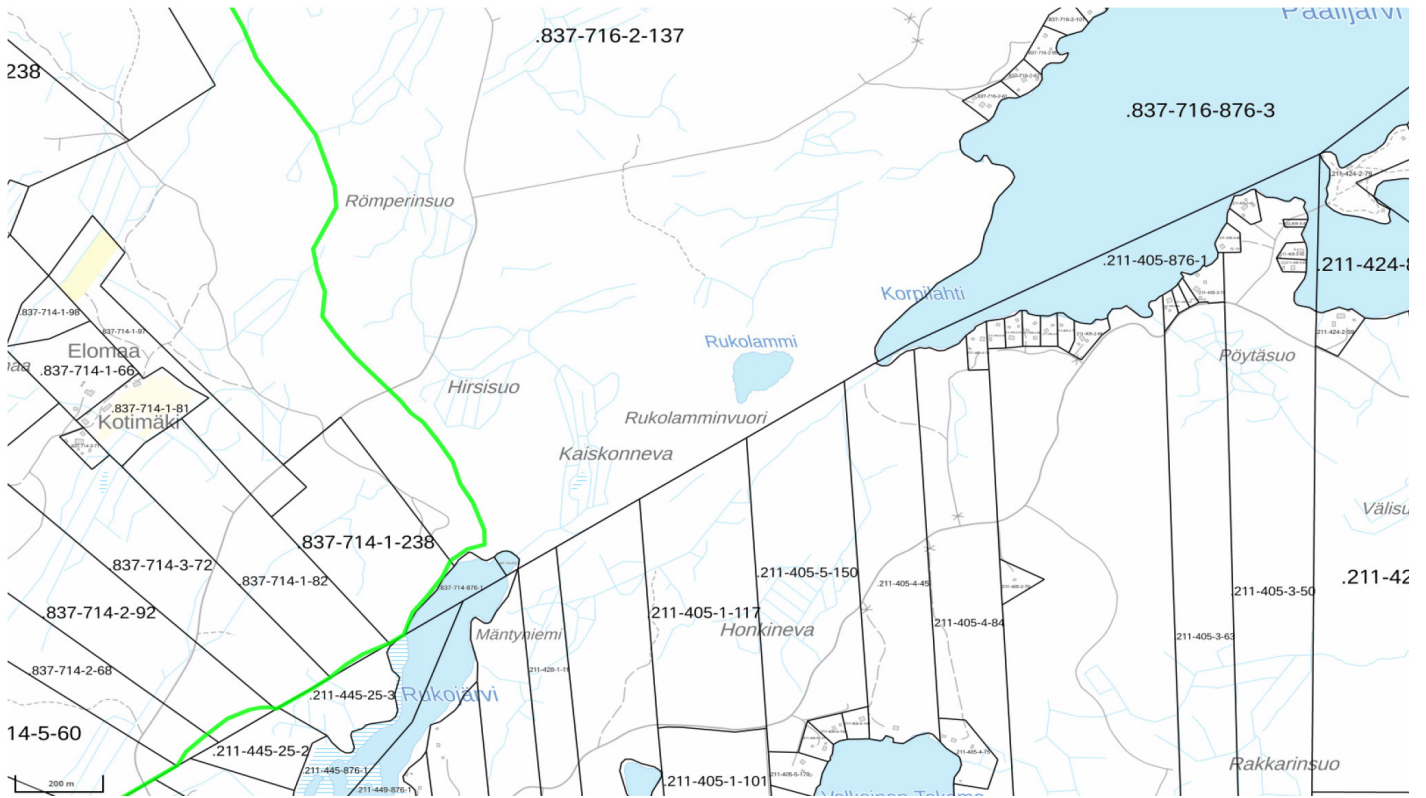
Kartta 1



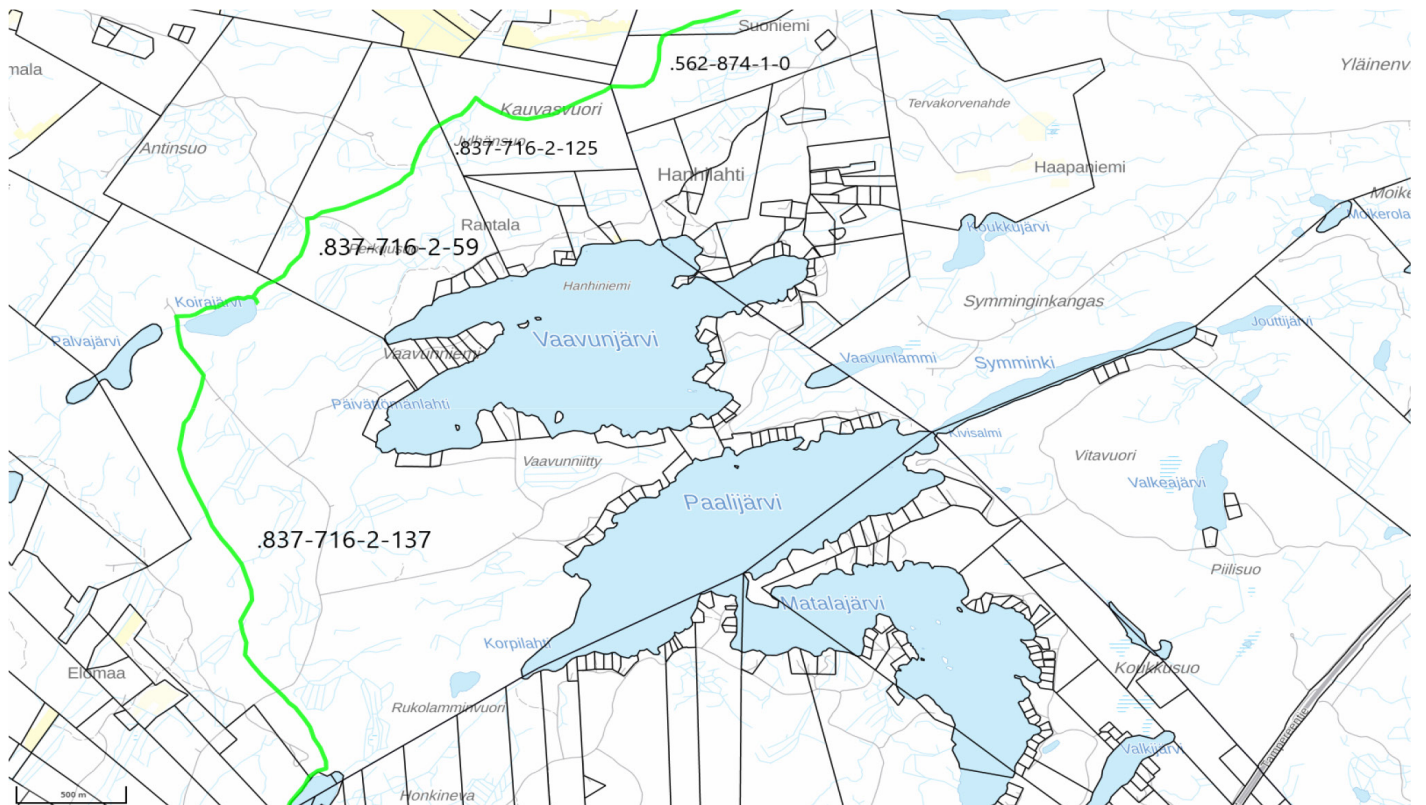
Kartta 2



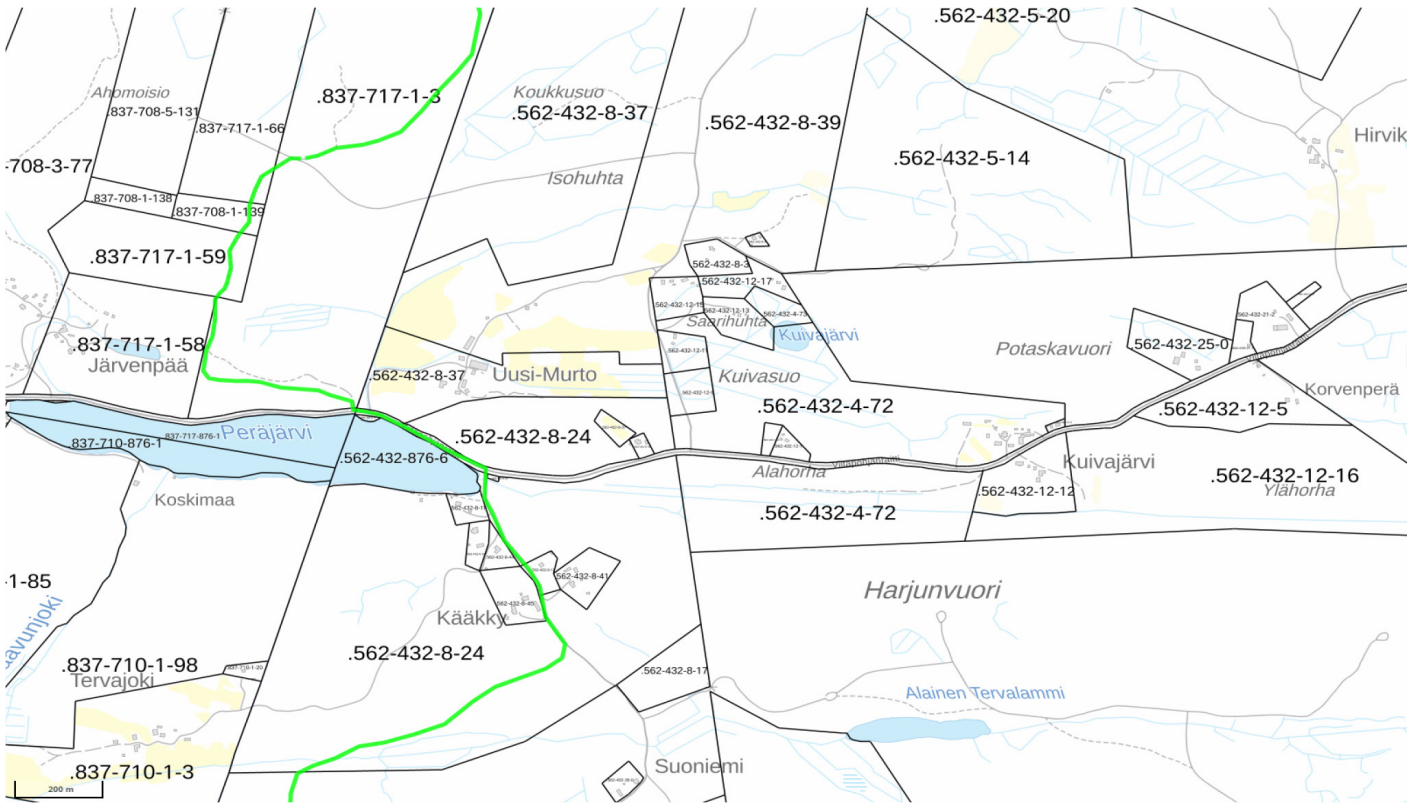
Kartta 3



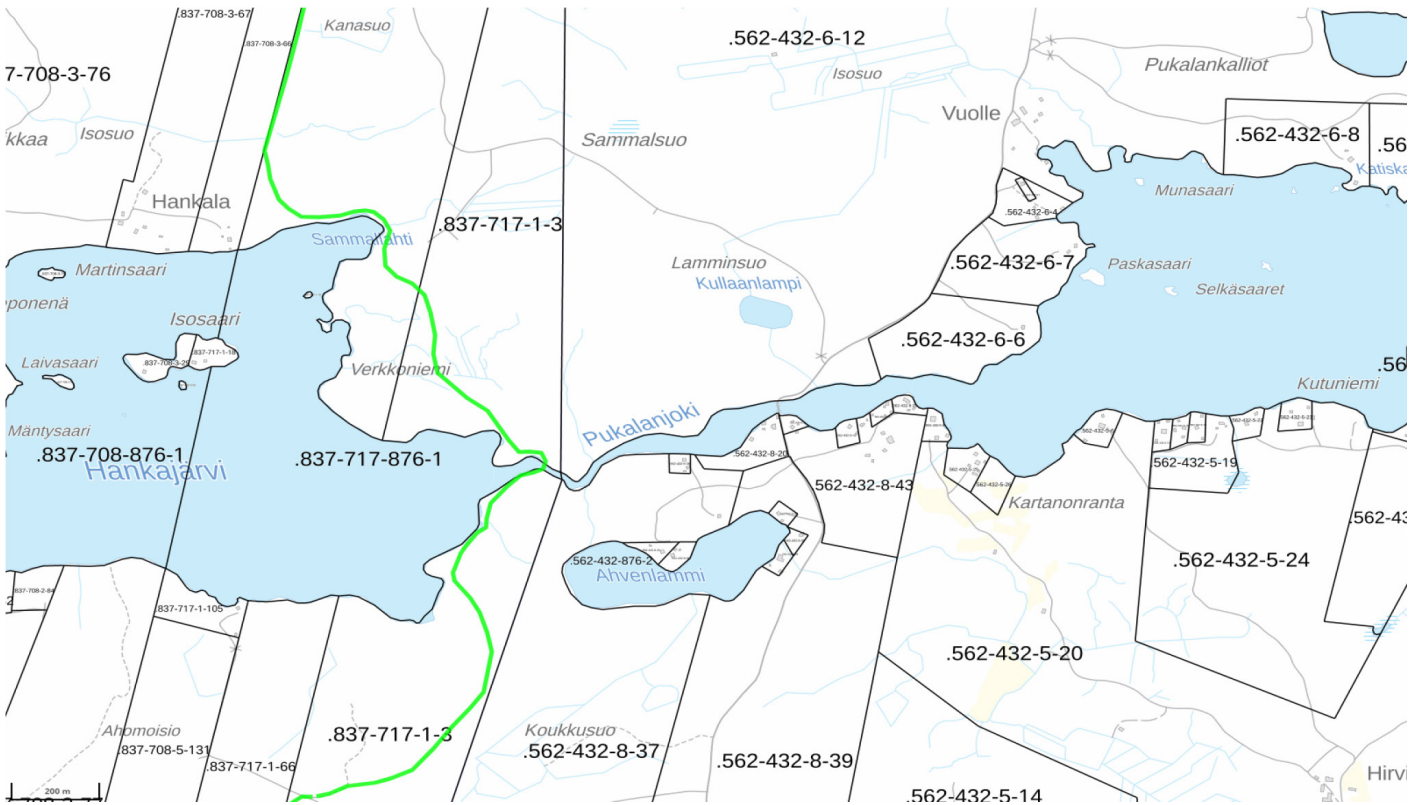
Kartta 4



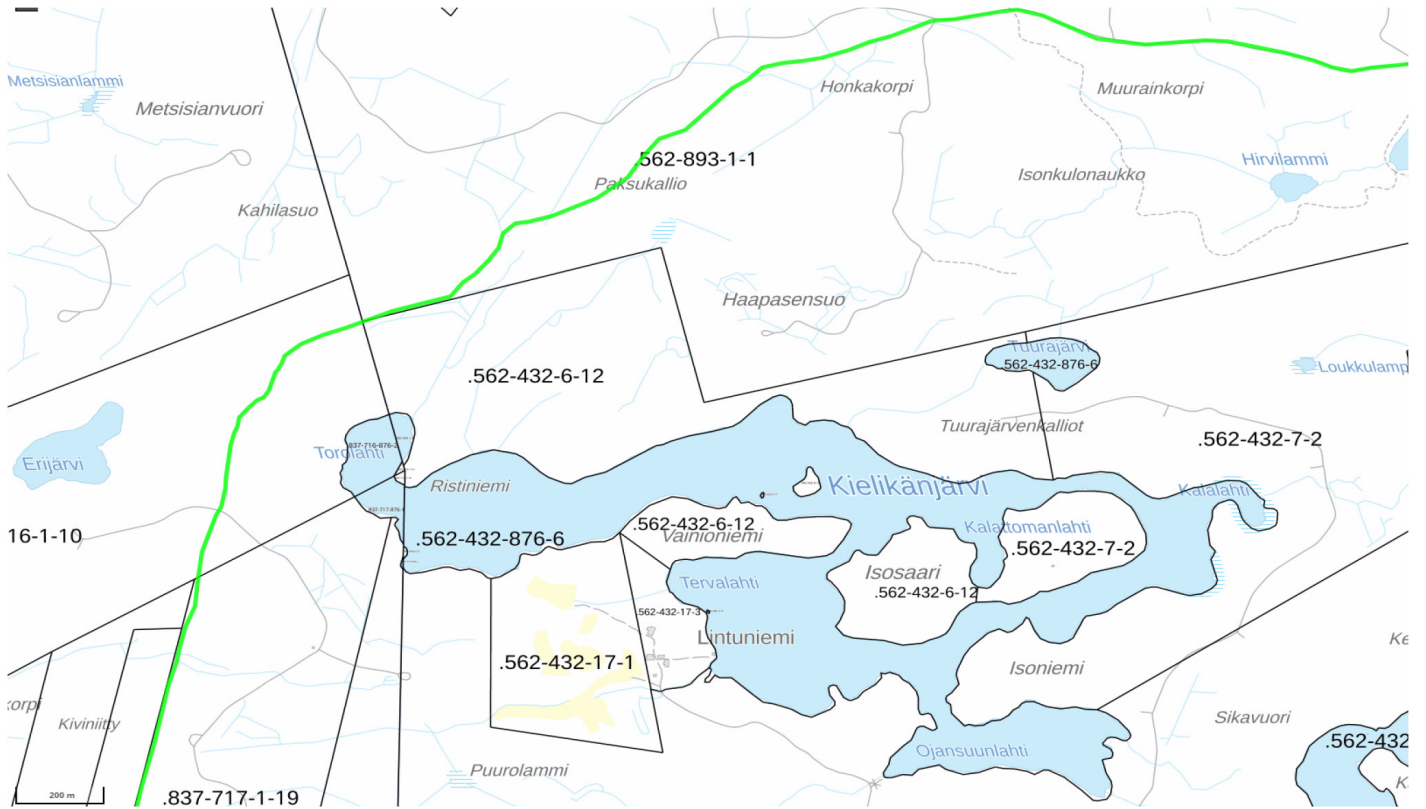
Kartta 5



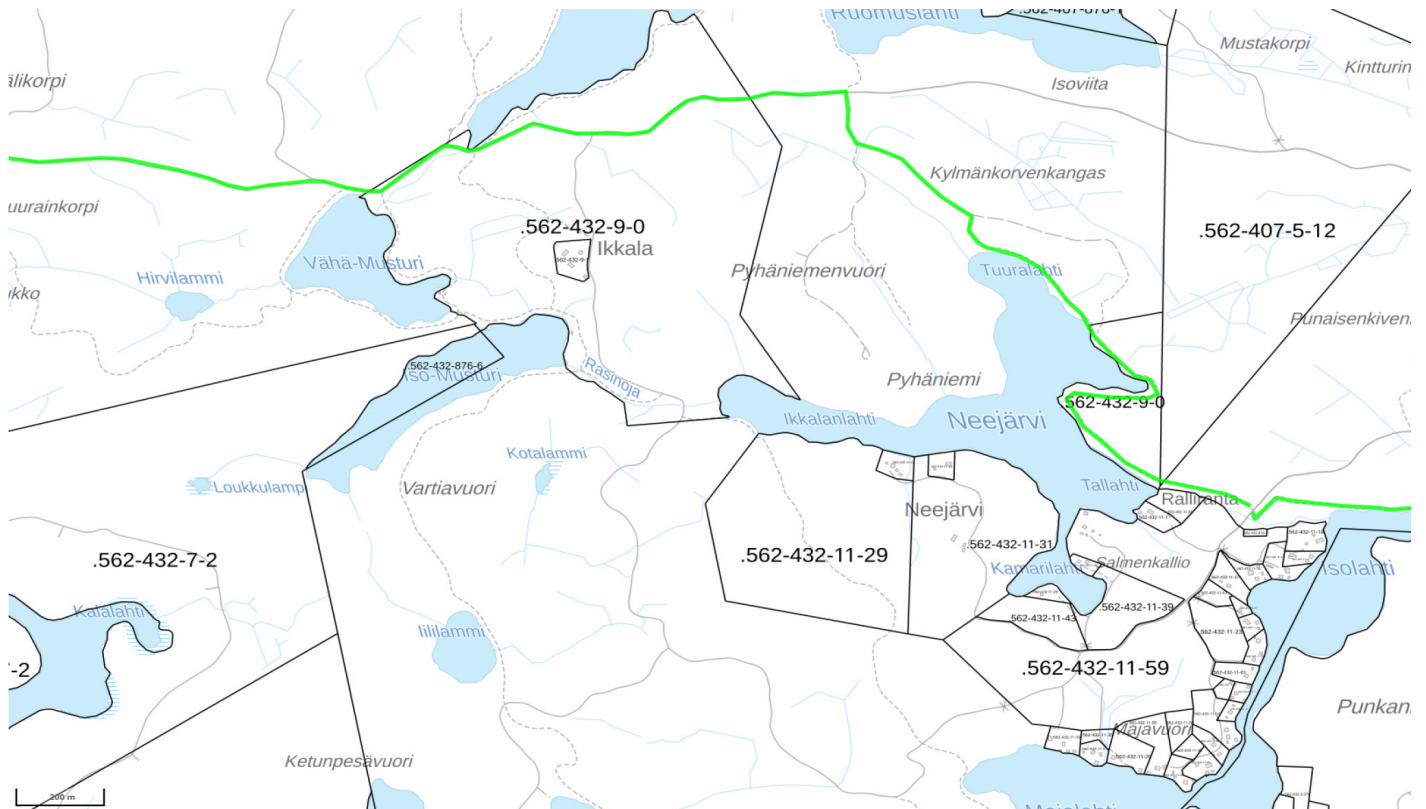
Kartta 6



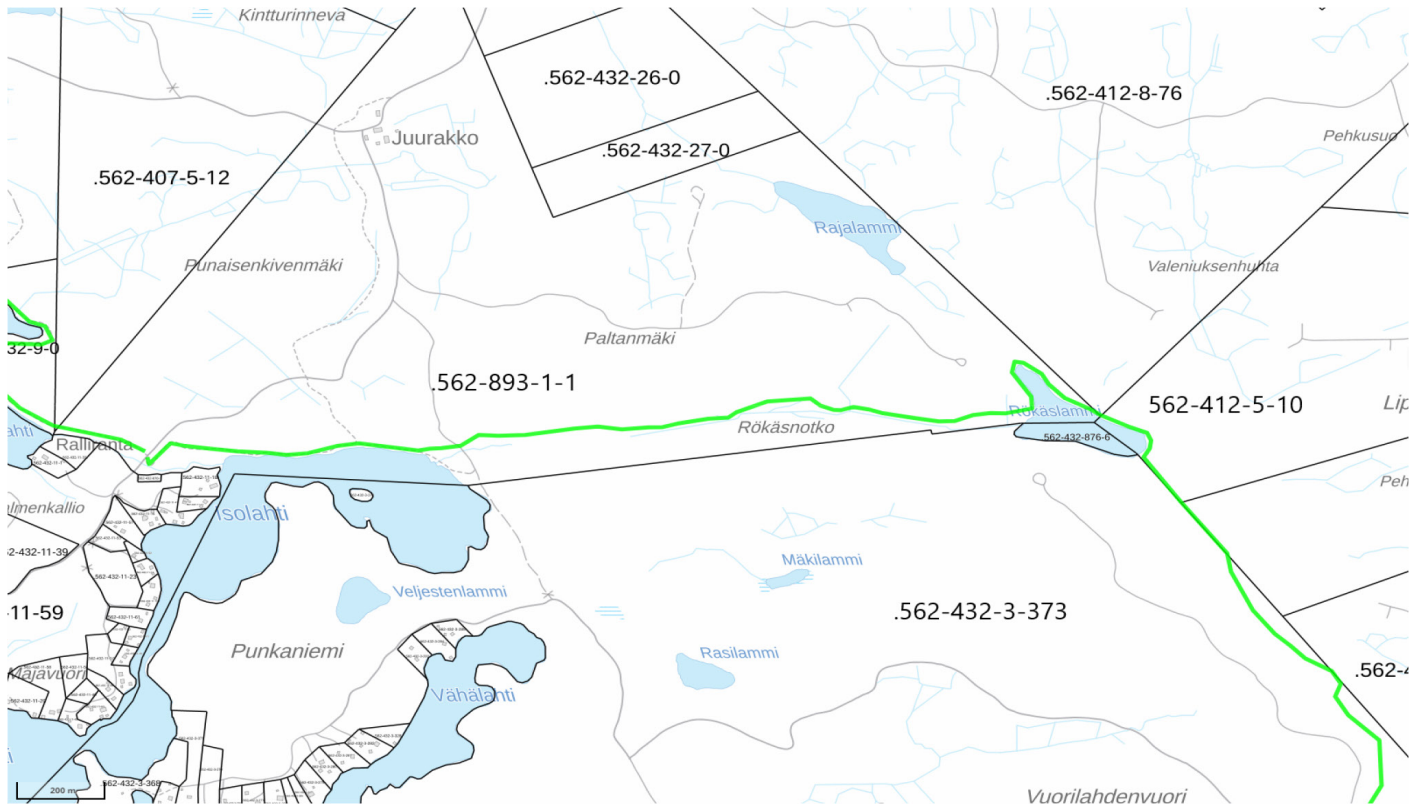
Kartta 7



Kartta 8



Kartta 9



Kartta 10

